

Warszawa 2020

**Archeologia jako fenomen kulturowy  
- 100 lat warszawskiej archeologii**



Warszawa 2020



**Archeologia jako fenomen kulturowy  
- 100 lat warszawskiej archeologii**



Teksty merytoryczne oraz opracowanie redakcyjne – Wojciech Wróblewski, współpraca Aleksandra Klecha

Korekta – Marta Piszczatowska

Opracowanie graficzne, skład i łamanie – Łukasz Kamiński, Dobrochna Zielińska

Druk – Oficyna Wydawniczo-Poligraficzna i Reklamowo-Handlowa "ADAM"

Fotografie - Michał Dąbski

ISBN: 978-83-951650-5-4

Katalog towarzyszący wystawie

„Archeologia jako fenomen kulturowy - 100 lat warszawskiej archeologii”



Projekt „Archeologia jako fenomen kulturowy - 100 lat warszawskiej archeologii”  
dofinansowano ze środków Ministra Kultury i Dziedzictwa Narodowego pochodzących  
z Funduszu Promocji Kultury

**Patronat honorowy:** JM Rektor Uniwersytetu Warszawskiego

**Partnerzy medialni:** Radio Kampus, Spotkania z Zabytkami

**Organizator:** Varia Fundacja Wydziału Historycznego Uniwersytetu Warszawskiego

**Współorganizatorzy:**

Muzeum Uniwersytetu Warszawskiego

Wydział Archeologii Uniwersytetu Warszawskiego

Ośrodek Badań nad Antykiem Europy Południowo-Wschodniej Uniwersytetu Warszawskiego

Centrum Archeologii Śródziemnomorskiej Uniwersytetu Warszawskiego

Uniwersytet Warszawski

Wstęp	7
Starożytnictwo warszawskie u schyłku I Rzeczypospolitej	9
Powstanie Muzeum Starożytności w Warszawie	15
Erazm Majewski - pierwszy profesor archeologii na Uniwersytecie Warszawskim	21
Katedra Archeologii Klasycznej	31
Lata wojny 1939-1945	35
Prof. Kazimierz Michałowski i Polska Szkoła Archeologii Śródziemnomorskiej	41
Wydział Archeologii Uniwersytetu Warszawskiego i inne archeologiczne ośrodki w Warszawie	51
Bibliografia	61
Spis ilustracji	65



## Wstęp

7 października 2019 r. minęło sto lat od chwili mianowania na stanowisko profesora zwyczajnego archeologii przedhistorycznej Uniwersytetu Warszawskiego Erazma Majewskiego. Był on powszechnie cenionym starożytnikiem, twórcą wielkiej kolekcji zabytków, a także założycielem i pierwszym redaktorem „Światowita”, jednego z najstarszych polskich periodyków naukowych poświęconych archeologii. Od tego czasu archeologia na stałe zagościła, jako samodzielna dyscyplina naukowa, w programie studiów Uniwersytetu Warszawskiego. Pomimo że już pod koniec XVIII w. w miejscowości Nola we Włoszech swoje wykopaliska prowadził Stanisław Kostka hr. Potocki, którego możemy nazwać pionierem polskiej, a tym samym warszawskiej archeologii, to właśnie dopiero powstanie Katedry Archeologii Przedhistorycznej na Uniwersytecie Warszawskim pod kierunkiem Erazma Majewskiego, a następnie Włodzimierza Antoniewicza, stanowiło przełom, od którego rozpoczęła się wspaniała historia archeologii warszawskiej. Powstałe w tym czasie instytucje naukowe na Uniwersytecie Warszawskim, w Polskiej Akademii Nauk czy najmłodsza z nich, na Uniwersytecie Kardynała Stefana Wyszyńskiego, a także instytucje muzealne, w tym Państwowe Muzeum Archeologiczne, Muzeum Warszawy, Muzeum Narodowe i inne, odegrały kluczową rolę w rozwoju polskiej i światowej archeologii – zarówno w kraju, jak i na arenie międzynarodowej.







## **Starożytnictwo warszawskie u schyłku I Rzeczypospolitej**





Widok ruin Palmyry.



Scena Amfiteatru w Łazienkach Królewskich.



Stanisław August Poniatowski.

W ostatnich latach funkcjonowania I Rzeczypospolitej i pierwszych dekadach okresu rozbiorów Polski zainteresowanie zabytkami archeologicznymi określane było mianem starożytnictwa. Można powiedzieć, że w pewnym sensie takim miłośnikiem starożytności był nasz ostatni król, Stanisław August Poniatowski (1732-1798), zapalony kolekcjoner dawnych monet. Skompletowany przez niego zbiór numizmatów (ok. 4000 monet i medalionów) uznawany był pod koniec XVIII w. za jedną z najznamienitszych i najbardziej reprezentatywnych kolekcji prywatnych w Europie. W zbiorze tym znajdowały się monety i medale datowane od czasów antycznych po przykłady z okresu panowania monarchy. Już w rok po śmierci króla Jan Chrzyciel Albertrandi, opiekun zbiorów królewskich i pierwszy prezes Warszawskiego Towarzystwa Nauk, opublikował katalog monet w trzypięciotomowym dziele zatytułowanym „Zabytki starożytności rzymskich w pieniądzach pospolicie medalami zwanymi, czasów Rzplitej i szesnastu pierwszych cesarzów, zbioru śp. Stanisława Augusta, króla polskiego”. O dużej wartości kolekcji królewskiej świadczyły znajdujące się tam unikatowe monety, jak aureus cesarza Antonina Piusa z lat 140-144, znaleziony w miejscowości Brzostków koło Puzd w Wielkopolsce. W kolekcji tej liczne były znaleziska z terenów ówczesnej Polski, m.in. monety znalezione w okolicach Reszla w „urnie na prochy”, подарowane przez biskupa warmińskiego Ignacego Krasickiego, czy skarb monet rzymskich z Machnówki (obecnie tereny Ukrainy). Zainteresowanie Stanisława Augusta Poniatowskiego starożytnościami widoczne było także w księgozbiorze królewskim, o którym Joachim Lelewel napisał, że „królewska biblioteka celowała w archeologiczne i numizmatyczne [dzieła]”. Wśród zgromadzonych monumentalnych i drogiej tzw. *livres d'estampes* były publikacje poświęcone wykopaliskom, jak Francesca Piranesiego „Il teatro d'Ercolano” z 1783 r., trzy tomy opisujące wykopaliska w Velevii niedaleko Parmy,



Wnętrze gabineciku ze starożytnościami greckimi i etruskimi w Wilanowie.

prowadzone w latach 1760-1765 („Raccolta dei monumenti di antichità che col mezzo dei régi scavi si sono tratte delle viscere délia città dei che col mezzo dei régi scavi si sono tratte delle viscere délia città dei Veliati”), oraz miastom antycznym, takim jak Palmyra, autorstwa Jamesa Dawkinsa i Roberta Wooda z 1753 r. Jak się wydaje, sztychy z książki „The Ruins of Palmyra, otherwise Tedmor, in the Desart” stały się inspiracją do wykonania antykizującej dekoracji Teatru Na Wodzie w Łazienkach Królewskich w Warszawie.

Ważnym momentem rozwoju pasji warszawskich starożytników było powołanie do życia, kilka lat po ostatnim rozbiore I Rzeczypospolitej (w listopadzie 1800 r.), Towarzystwa Warszawskiego Przyjaciół Nauk (TWPN), które funkcjonowało do kwietnia 1832 r., kiedy zostało rozwiązane przez władze rosyjskie w ramach represji po powstaniu listopadowym. Działająca w myśl zasad Oświecenia placówka łączyła przedstawicieli różnych nauk (przyrodniczych, ścisłych i humanistycznych). Do jej grona należeli m.in. Tadeusz Czacki (1765-1813), Joachim Lelewel (1786-1861), Samuel Linde (1771-1847), Hugo Kołłątaj (1750-1812), Julian Ursyn Niemcewicz (1758-1841), Stanisław Staszic (1755-1826) czy wreszcie wspomniany wcześniej Jan Chrzyciel Albertrandi (1731-1808), będący pierwszym prezesem TWPN (1800-1808). Staraniem Towarzystwa ukazała się drukiem w 1824 r. pierwsza polska książka archeologiczna, a mianowicie „Śledzenie początków narodów słowiańskich”, której autorem był Wawrzyniec Surowiecki (1769-1827).

Niezależnie od aktywności działaczy związanych z TWPN warto tu odnotować jeszcze jedną inicjatywę z początków XIX w. – utworzenie w 1805 r. przez ówczesnego właściciela pałacu w Wilanowie, Stanisława Kostkę hr. Potockiego (1755-1821), pierwszego warszawskiego, prywatnego muzeum, w którym obok obrazów mistrzów malarstwa europejskiego, wyrobów rzemiosła artystycznego europejskiego

i dalekowschodniego prezentowanych było ponad 100 waz greckich. Potocki pozyskał je w wyniku zakupów, wymiany oraz przeprowadzonych w latach 1785-1786 wykopalisk w Noli pod Neapolem.



Stanisław Kostka Potocki.





## **Powstanie Muzeum Starożytności w Warszawie**



Sala Kolumnowa Wydziału Nauk i Sztuk Pięknych  
Uniwersytetu Warszawskiego.





Józef Przyborowski.

Już na Królewskim Uniwersytecie Warszawskim (1816-1831) zorganizowano zakłady naukowe, które gromadziły zbiory szeroko rozumianej historii starożytnej. Należały do nich takie jednostki jak: Gabinet Numizmatyczny i Gabinet Starożytnych Osobliwości, Gabinet Modeli i Rysunków Architektonicznych czy Gabinet Wzorów Gipsowych. Kustosze opiekujący się tymi jednostkami interesowali się nie tylko przedmiotami antycznymi ze świata śródziemnomorskiego, ale także „krajowymi” artefaktami.

Jako jeden z pierwszych powstał Gabinet Wzorów Gipsowych. W 1809 r. z inicjatywy Izby Edukacyjnej została zakupiona od spadkobierców Stanisława Augusta Poniatowskiego kolekcja licząca 524 odlewy gipsowe. Początkowo znajdowały się one w salach Zamku Królewskiego. Dopiero w 1817 r. przeniesiono je do budynku Pałacu Kazimierzowskiego, a cztery lata później do Sali Kolumnowej na parterze gmachu Oddziału Sztuk Pięknych (dziś budynek Wydziału Historii). Gipsami opiekował się prof. Antoni Blank (1785-1844).

Duże znaczenie miał Gabinet Numizmatyczny, utworzony w 1824 r. w oficynie Pałacu Kazimierzowskiego, w pomieszczeniu nr 1. Opiekę nad nim objął Feliks Bentkowski (1781-1852), profesor historii powszechnej i znawca polskiego medalierstwa. Mimo że próby stworzenia takiego gabinetu podejmowano wcześniej, to dopiero zakup kolekcji 3000 numizmatów Józefa Biernackiego, majora wojsk rosyjskich, stał się jego zaczątkiem. Kolejnymi nabytkami stały się kolekcje po Janie Albertrandim i historyku Tadeuszu Wolańskim, a także dary prywatne i skarby monet znajdowane podczas prac budowlanych. W 1830 r. Bentkowski opublikował „Spis medalów polskich lub z dziejami krainy polskiej stycznych”. Dwa lata później gabinet liczył już 18 111 monet i medali, w tym ok. 4500 starożytnych i 7000 polskich.

Niepowodzeniem zakończył się pomysł powołania Gabinetu Starożytnych Osobliwości. Równocześnie z próbą utworzenia Gabinetu



Plakat reklamowy „Wystawy starożytności i przedmiotów sztuki” w Warszawie w 1856 r.

Numizmatycznego w 1821 r. Komisja Rządowa Wyznań Religijnych i Oświecenia Publicznego, bo tak nazwano w konstytucji Królestwa Polskiego resort oświaty, ogłosiła apel o przesyłanie starożytności – kości, rogów, zębów nieistniejących już zwierząt lub „dziwotworów”, czekając także na „broń starożytną, zbroje, naczynia wydobyte z ziemi itp.”. W odpowiedzi na tę prośbę gabinet otrzymał niezbyt dużo prehistorycznych kości zwierząt i sztuk broni oraz prawie 40 popielnic, w większości znalezionych na terenie ogrodu belwederskiego

i w Łazienkach Królewskich. Z nadesłanych zabytków nie zdołano jednak utworzyć samodzielnej ekspozycji i ostatecznie przyłączono całość do Gabinetu Numizmatycznego.

Niestety wraz z upadkiem powstania listopadowego i zamknięciem Uniwersytetu zbiory Gabinetu Numizmatycznego i Gabinetu Rycin zostały wywiezione do Petersburga (1932). Podobny los spotkał Towarzystwo Warszawskie Przyjaciół Nauk, które zostało zamknięte, a zgromadzone przez lata zbiory zostały wywiezione do Rosji.

Z inicjatywy Bentkowskiego w 1844 r. rozpoczęto odbudowę kolekcji numizmatów przy Bibliotece Rządowej, która w 1869 r., jako Biblioteka Główna, przeszła pod zarząd Cesarskiego Uniwersytetu Warszawskiego. Na początku 2. poł. XIX w. wraz ze złagodzeniem antypolskiej polityki Rosji nastąpiło wzmożone zainteresowanie rodzimym starożytnictwem, zapewne jako przejaw podtrzymania świadomości narodowej. Zjawisko to możemy zaobserwować właściwie we wszystkich głównych ośrodkach naukowych trzech zaborów: w Krakowie, Poznaniu, Wilnie i Warszawie. W Warszawie odnotowano liczne bogate prywatne kolekcje numizmatyczne, m.in. Karola Beyera, który w 1844 roku zainicjował czwartki numizmatyczne. Z nich powstało pierwsze w kraju Towarzystwo Numizmatyczne. Antyki, w tym meble, dewocjonaalia, bibeloty, znajdowały się w pałacach wszystkich rodzin arystokratycznych, których członkowie, jak August Potocki, Wincenty Krasieński czy Aleksander Przezdziecki, gromadzili kolekcje. Pasja zbierania starożytności, w tym zabytków archeologicznych pochodzących z czasów przedchrześcijańskich, doprowadziła Przezdzieckiego do opublikowania wraz z Edwardem Rastawieckim w 1852 r. książki „Wzory sztuki średniowiecznej i z epoki Odrodzenia po koniec wieku XVII w dawnej Polsce”, w której zaprezentowano zabytki od czasów najdawniejszych, w tym posąg Światowida ze Zbrucza, aż po broń i trofea wojenne Jana III Sobieskiego.



Nowe muzeum przy Bibliotece Głównej w Warszawie.

Wspomniany Przedziecki zajął się gromadzeniem eksponatów na Wystawę Starożytności i Przedmiotów Dzieł Sztuki, która odbyła się w pałacu Augusta Potockiego przy Krakowskim Przedmieściu 32. Pierwsza tego typu ekspozycja (1500 zabytków), uzupełniona katalogiem i książką Pawła Bolesława Podczaszyńskiego (1824-1876) „Przegląd historyczny starożytności krajowych”, spotkała się z ogromnym rezonansem społecznym, była szeroko omawiana i komentowana w ówczesnej prasie, dyskutowano o niej na spotkaniach elit intelektualnych miasta. Wkrótce zorganizowano kolejnych siedem tego typu wystaw w Warszawie, Krakowie i Lwowie.

Niewątpliwie to sukces pierwszej wystawy leżał u podstaw powołania na reaktywowanej uczelni (wcześniej stały temu na przeszkodzie represje po powstaniu listopadowym!) kilku ważnych instytucji. Było to przede wszystkim Muzeum Starożytności, które zajęło dwie sale

w Pałacu Kazimierzowskim. Pomysł utworzenia takiej instytucji wysuwano już za czasów Stanisława Augusta, jednak dopiero w „miesiącach letnich” 1869 r. muzeum zostało urządzone przez Hipolita Skimborowicza (1815-1880), pisarza, kolekcjonera rycin i podbibliotekarza w Bibliotece Głównej, mieszczącej się w tym samym pałacu. W zbiorach muzeum znalazły się m.in. korkowe modele antycznych budowli, ale także trzy egipskie mumie i fragmenty czwartej, będących darem Konstantego hr. Branickiego, no i rzecz jasna starożytności krajowe.

Wśród grona badaczy uniwersyteckich najwybitniejszą postacią tego okresu był niewątpliwie Józef Przyborowski (1823-1896), historyk, numizmatyk, starożytnik i wykładowca. To jego staraniem Gabinet Starożytności, określany w kolejnych latach jako Gabinet Archeologiczny (powstał w wyniku scalenia zbiorów istniejącego już wcześniej Gabinetu Numizmatycznego i Muzeum Starożytności), został w 1871 r. stworzony na uczelni, która po kolejnej metamorfozie (w następstwie powstania styczniowego) nosiła od 1869 r. oficjalną nazwę Cesarski Uniwersytet Warszawski.

Inną ważną ekspozycją były wspomniane wyżej Gabinet Wzorów Gipsowych (prezentowanych w Sali Kolumnowej kopii antycznych rzeźb) oraz Gabinet Rycin.

Mniej więcej w tym samym czasie odnotowano w Warszawie dwie kolejne inicjatywy. Po pierwsze z inicjatywy Jana Tadeusza ks. Lubomirskiego powołano do życia w 1866 r. Muzeum Przemysłu i Rolnictwa – placówkę, która wbrew swej nazwie gromadziła także kolekcję zabytków pradziejowych, a po drugie zapoczątkowanie przez Jana hr. Zawiszę (1822-1887) w 1873 r. wydawania „Wiadomości Archeologicznych”, najstarszego polskiego czasopisma archeologicznego. Periodyk ten ukazuje się do dzisiaj i od kilkudziesięciu lat jest rocznikiem Państwowego Muzeum Archeologicznego w Warszawie.



Strona tytułowa „Albumu dzieł sztuki stosowanej do przemysłu z wystawy urządzonej przez Muzeum Przemysłu i Rolnictwa w Warszawie w 1881 roku”.

W 1905 r. w Muzeum Przemysłu i Rolnictwa powstała pierwsza polska pracownia antropologiczna, kierowana przez Kazimierza Stołyhwę (1880-1966), a nieco później oddział archeologiczny, prowadzony przez Mariana Wawrzeńckiego (1863-1943). Początki XX stulecia to także okres archeologicznej aktywności Towarzystwa Opieki nad Zabytkami Przeszłości (1906-1944), którego tradycję przejęło Towarzystwo Opieki nad Zabytkami (od 1974), i Towarzystwa Naukowego Warszawskiego (od 1907), kontynuującego działalność WTPN.



Strona tytułowa pierwszego tomu „Wiadomości Archeologicznych”.



**Erazm Majewski – pierwszy profesor archeologii  
na Uniwersytecie Warszawskim**



Portret Erazma Majewskiego.

**M. E. M.**  
Museum przedhistoryczne ERAZMA MAJEWSKIEGO w Pałacu Sztuki, Warszawa, Mazowiecka.

## Dziesięcioro Przykazań ARCHEOLOGICZNO-PRZEDHISTORYCZNYCH

- 1. Jeśli chcesz służyć Archeologii przedhistorycznej, wpierrw poznaj ją gruntownie przez czytanie mistrzów.**  
Nie można mieć się za Prahistorię bez uczucia się jej. Żaden kwestyonaryusz nie odwiedzi Cię w tych rzeczach należycie tak samo, jak żaden kwestyonaryusz medyczny nie uczy cię lekarzem.
- 2. Nie będziesz się uważał za archeologa do czasu,**  
dopóki nie przeczytasz uważnie przynajmniej dzieł Hoernesa, Moritza, Söhlana Müllera, a z polskich źródeł dopóki nie poznasz wydawnictw archeologicznych Akademii Umiejętności w Krakowie i rocznika archeologicznego „Setawista”.
- 3. Nie bierz się do poszukiwań przedhistorycznych, dopóki nie wiesz: jak to robić i czego masz szukać,**  
dopóki nie dowiesz się jak utrwalac, oczyszczać i konserwować przedmioty wykopalne. Gdy w innym dziale nauki popełniaz omyłki, inai mogą ja naprawić — tutaj odrazu zmieszasz zabytek i siki go już nie zdobycz, aby twój omyłek naprawić.
- 4. Miej w czeł prochy i zabytki pradziadów**  
w ziemi ojczyzny spoczywając. Nie dotykaj rydym ani kurhanów, ani cmentarzy, ani grobów, ani wawów, ani grodzisk, póki nie poznasz ze to zrobisz dobrze, ku politykowi nauki. Czynieć przeciwie nie będziesz tylko sokoły i krzywe wyznaczał. Nie wai się tedy nabywać takich Kosztyne zabytków przedhistorycznych bez koniecznej naukowej tego potrzeby.
- 5. Nie zabijaj zabytków przeszłości przedhistorycznej.**  
Miej dla nich także poznanie, jak dla istoty żyjącej, albowiem zabytek, który przetrwał liczne wieki nieustraszony, jest żyjącym jeszcze świadkiem ciekawej przeszłości i świadek ten powinien być uważany, która ma zgodnie rozkopiwać, tak starannie zbierać, aby opowiedział dla świata najwięcej o tej przeszłości. Kto grób odkopuje, ten świadka przeszłości zabija, niechże więc bierze się do odbierania jego zesań ten tylko, kto doskonale rozumie jego znaczenie. Jeżeli więc niepewny swaj umiejętności — wraził archeologa i wskazał mu zabytek, a do czasu jego przybycia ochłonął go w nieustraszeniu. Znaj się przodem na jego ziemie, a sam patrz i ucz się przy nim. Jeżeli rozkopai grób, byłas nie wyrobionym w archeologii — mi- szczyła przeszłość jego nie uniknie czytać tego, co ład grobu mówili. Strzeż się takiego czyni, bo to zbrodnia względem nauki i kraju ojczystego.
- 6. Nie bierz się do opisywania, a tem mniej do publikowania swych nieumiejętnie dokonanych odkryć**  
archeologicznych, bo byłas dawal lażowe świadectwo prawdzi.
- 7. Nie przechowuj u siebie zabytków, które ci w rękę wpadną.**  
U siebie zdobyty dokumente leży bezużytecznie, narazony na ryzyko zaparcie lub zatracenie. Coś znalazł, lub dowiadł zbierz starannie i oddaj do specjalnego Muzeum archeologicznego, albo godniej zastanów się, zprobał, aby doręczyła komu należy! Postępując inaczej, byłbyś marnotrawcą.
- 8. Nie pożądaj zabytków przedhistorycznych do ozdoby komnat swoich**  
dia zadowolenia próżności, bo miejsce ich w Muzeum publicznych naukowych, w rękę i pod strażą specjalistów. Popielnica, miedz brązowy, toporek kamienny i t. p. to nie frazki do ozdoby malarsza, literata, probowca lub zientanina, lecz skromne jeszcze dokumenty naukowe, może barłito warte, których miejsce jedynie w specjalnych nauki.
- 9. Co możesz, odbieraj lub odkupuj z rąk nieodpowiednich i oddawaj za zwrotem kosztów tym, którzy pracują nad prahistorją.**  
W ich dopięru ręką zabytek przeszłości jest na swoim miejscu. Oni znajdują dlań godne przechowanie w Muzeum specjalnem, gdzie zabytek słusze będzie ku pomieszczeniu nauki i chwale kraju po najdłuższe czasy.
- 10. Nie rozpraszaż zabytków przedhistorycznych po drobnych kolekcjach, prowincjonalnych lub szkolnych,**  
bo rzeczą jest specjalistów oddać Muzeum zabytki i oferatoryczny okazów pomniejszych, typowych. Rzeczadzi i większej naukowej wartości okazał powiaty się gromadzić jako dokumenty naukowe w jednym tylko najwięksem, głównem Muzeum naukowym, gdzie będą dla wysze- kich dostępnym znajdują odpowiednio trwała opieki i dostępne być mogą dla specjalistów krajowych i zagranicznych, którzy przepędzają używać nasze zabytki.

**ERAZM MAJEWSKI**  
Coli Kosztyne antropologicznej Akad. Umiejętn. w Krakowie.  
Coli Kompy Centralnego Rzymskiego Tow. Archeologicznego.  
Główny Kierow. Towarzystwa antropologicznego w Paryżu  
i wielu innych Towarzystw naukowych zagr.  
Tow. Pracej Towa Opieki nad zabytkami prehistor.  
Redaktor „Setawista”, Warszawa, Zima II.

Dziesięcioro przykazań archeologiczno-przedhistorycznych Erazma Majewskiego.

Pierwszy profesor archeologii na Uniwersytecie Warszawskim, Erazm Majewski (1858-1922), tak naprawdę w ogóle nie był archeologiem. Nie ukończył studiów uniwersyteckich, nie miał formalnego wykształcenia humanistycznego.

Majewski po przeprowadzce rodziny z Lublina do Warszawy uczył się w Szkole Farmaceutycznej przy Warszawskim Towarzystwie Farmaceutycznym, którą ukończył w 1877 r., a następnie przeniósł się do Rygi, gdzie praktykował w składzie aptecznym „Schablowski”. Jego ojciec, właściciel rodzinnej firmy Warszawskie Laboratorium Chemiczne Hipolit Majewski i Synowie, planował, że Erazm po powrocie z Rygi przejmie rodzinny interes. Wprawdzie Erazm podjął studia w Warszawie, na Wydziale Przyrodniczym Uniwersytetu, jednak ze względu na chorobę ojca ich nie ukończył, będąc zmuszonym do przejęcia kierownictwa w firmie. Zdobyte (niepełne) wykształcenie chemiczne oraz zmysł do interesów pozwoliły młodemu Majewskiemu rozwinąć działalność firmy, która zaczęła produkować nie tylko farmaceutyki przeciwko bólowi zębów i do pielęgnacji jamy ustnej, ale także kosmetyki. Kształcił nawet własnych uczniów, wśród których był Stanisław, syn Marii Konopnickiej.

Sukces finansowy pozwolił mu na samodzielne studia w wielu dziedzinach wiedzy; interesował się m.in. biologią (entomologia i ornitologia), socjologią, filozofią, a pod koniec życia także ekonomią. Będąc już po trzydziestce, rzucił się w wir studiów ludoznawczych (jak wówczas nazywano etnografię), co z kolei doprowadziło go do jego największej naukowej pasji, a mianowicie archeologii.

Wróćmy jednak do jego zainteresowań archeologicznych. Majewski skupiał się niemal wyłącznie na pradziejach ziem polskich. Początkowo były to zakupy i pozyskiwanie poprzez wymianę rozmaitych publikacji do jego prywatnej biblioteki. Później przyszedł etap fascynacji realnymi zabytkami. Kolekcja rozrastała się o kolejne egzemplarze – od



Erazm Majewski w Muzeum Archeologicznym w budynku Towarzystwa Zachęty Sztuk Pięknych.





Erazm Majewski w swoim gabinecie.

kamiennych narzędzi z epoki kamienia po miecze z okresu wczesnego średniowiecza. W 1905 r. zbiory Muzeum Erazma Majewskiego (MEM) liczyły już ponad 16 000 zabytków. Były one eksponowane w prywatnym mieszkaniu uczonego przy ul. Złotej 61 w specjalnie wykonanych szafach, ustawionych w dwóch pokojach. Ogromna liczba zabytków zmusiła Majewskiego do poszukiwania nowego miejsca dla swojej kolekcji. Po trzech latach znalazł miejsce w gmachu warszawskiego Towarzystwa Zachęty Sztuk Pięknych, pod nazwą Muzeum Przedhistorycznego. Otwarcie nastąpiło 27 września 1908 r., zaś tabliczka zamontowana nad drzwiami wejściowymi do sali informowała, że eksponowane tutaj zabytki stanowią Erazma Majewskiego Oddział Pierwszy przyszłego Muzeum Archeologicznego w Warszawie. Już wtedy myślał o utworzeniu dużej archeologicznej placówki muzealnej. Niedługo potem zbiory MEM liczące już ponad 30 000 egzemplarzy zostały przeniesione na Podwale. Mimo świetnego przygotowania sal wystawowych nie udało się otworzyć muzeum ponownie.

Już po zakończeniu I wojny światowej zbiory MEM weszły w skład kilku warszawskich instytucji naukowych, m.in. mieszczącego się w Pałacu Staszica Warszawskiego Towarzystwa Naukowego oraz Katedry Archeologii UW. Po zakończeniu II wojny światowej ocalała ich część znalazła miejsce w zbiorach Państwowego Muzeum Archeologicznego w Warszawie.

Erazm Majewski nigdy nie prowadził na większą skalę samodzielnych wykopaliisk archeologicznych. Wspierał natomiast merytorycznie i finansowo poszukiwania terenowe z udziałem wielu młodych pasjonatów archeologii. Nie sposób wymienić tu wszystkich, ale warto może przypomnieć wykopaliska Marii Butrymówny na Litwie czy Stefana Krukowskiego na Kielecczyźnie. Utrzymywał też intensywne kontakty listowne z wieloma archeologami, nie tylko z zaboru



Włodzimierz Antoniewicz.

rosyjskiego. Do dzisiaj zachowała się jego obfita korespondencja z prof. Włodzimierzem Demetrykiewiczem z Uniwersytetu Jagiellońskiego, autorem pierwszej polskiej rozprawy habilitacyjnej z zakresu archeologii (1905).

Istotny jest także jeszcze jeden element naukowej działalności Erazma Majewskiego, a mianowicie jego prace redakcyjno-wydawnicze. W 1899 r. stał się on fundatorem i pierwszym redaktorem czasopisma naukowego „Światowit”, jednego z najstarszych polskich periodyków archeologicznych. Majewski finansował i redagował trzynaście pierwszych tomów „Światowita”. Pismo, z przerwami, ukazuje się do dzisiaj i od kilku dziesięcioleci jest oficjalnym rocznikiem Instytutu (obecnie już Wydziału) Archeologii Uniwersytetu Warszawskiego.

Biorąc pod uwagę dotychczasowe dokonania Erazma Majewskiego na polu archeologii, nie może dziwić, że to właśnie jemu władze reaktywowanego w czasie I wojny światowej Uniwersytetu Warszawskiego powierzyły godność profesora archeologii. Nominacja nosi datę 7 października 1919 r., a 18 grudnia tego samego roku została formalnie potwierdzona podpisem Naczelnika Państwa, marszałka Józefa Piłsudskiego. I od tego momentu ruszył oficjalnie licznik warszawskiej archeologii uniwersyteckiej.

Prawie równocześnie z otrzymaniem stanowiska profesora w Zakładzie Archeologii Przedhistorycznej UW objął Erazm Majewski także funkcję przewodniczącego Państwowego Grona Konserwatorów Zabytków Przedhistorycznych. Niestety obu tych prestiżowych stanowisk Majewski nie był już w stanie piastować w należyty sposób. Przyczyną był pogarszający się wyraźnie stan jego zdrowia. Dość powiedzieć, że wykłady uniwersyteckie był w stanie prowadzić samodzielnie tylko do końca roku akademickiego 1919/1920. Słabnący coraz bardziej profesor potrzebował wyraźnego wsparcia – mówiąc inaczej – zastępcy i następcy.



Józef Kostrzewski.

Wybór padł na młodego, będącego świeżo po habilitacji, absolwenta Uniwersytetu Jana Kazimierza we Lwowie, Włodzimierza Antoniewicza (1893-1973). Antoniewicz był przedstawicielem zupełnie innego pokolenia niż Erazm Majewski. Miał za sobą studia nie tylko we Lwowie,

ale także w Krakowie, Wiedniu, Pradze i Paryżu. Wszechstronnie wykształcony, mówiący biegle kilkoma językami, obyty w świecie. Magisterium we Lwowie, doktorat w Krakowie, habilitacja w Poznaniu. W Poznaniu pracował zresztą, krótko, na stanowisku docenta. Majewskiemu polecił Antoniewicza jeden z najwybitniejszych polskich archeologów XX w., prof. Józef Kostrzewski (1885-1969).

Włodzimierz Antoniewicz rozpoczął pracę na Uniwersytecie Warszawskim w 1920 r. Po śmierci Erazma Majewskiego w 1922 r. objął po nim obowiązki profesora – początkowo zakładu, a później katedry archeologii – i sprawował je do 1939 r. Nazwa katedry zmieniała się kilkakrotnie (przeddziejowa, prehistoryczna, pradziejowa, pierwotna i wczesnośredniowieczna). Funkcjonowała ona w kilku małych pokojach w Pałacu Staszica na Nowym Świecie. Zastugą Antoniewicza było skompletowanie biblioteki katedry oraz bogatego zestawu dydaktycznego szklanych diapozytywów, obejmującego zarówno reprodukcje z najnowszej literatury, jak i zdjęcia z aktualnie prowadzonych wykopaliisk. Część tych slajdów przetrwała szczęśliwie okres II wojny światowej i znajduje się teraz w Pracowni Dokumentacji i Zbiorów Wydziału Archeologii UW.

Wśród osób studiujących przed wojną u prof. Antoniewicza warto wspomnieć trzy późniejsze wybitne badaczki wczesnego średniowiecza: Krystynę Musianowicz (1908-1998), Zofię Podkowińską (1894-1975) i Zofię Wartołowską (1911-1976) oraz Aleksandra Kamińskiego (1903-1978), ulubionego ucznia, z którym profesor wiązał wielkie nadzieje. Kamiński to nikt inny jak druh „Kamyk”, w czasie okupacji jeden ze współtwórców Szarych Szeregów i autor legendarnych „Kamieni na szaniec”.

Wracając jeszcze na chwilę do przedwojennej działalności prof. Antoniewicza: był on autorem wydanej w 1928 r. książki „Archeologia Polski” – pierwszej nowoczesnej syntezy pradziejów ziem polskich.



Gmach Muzeum Narodowego w Warszawie w 1938 r.

Ważna była także jego aktywność administracyjna na Uniwersytecie Warszawskim – w latach 1934-1935 był dziekanem Wydziału Humanistycznego, a od 1936 do 1939 r. rektorem, jedynym jak do tej pory archeologiem, który dostąpił tego zaszczytu. Niestety jeszcze przed objęciem przez niego stanowiska studenci o poglądach radykalnie narodowych spalili kukłę rektora elekta. Już od początku jego kadencji skrajne narodowe bojówki żądały wydania decyzji o osobnych ławkach dla uczących się Żydów. Nastąpiły blokady uczelnianych budynków, zaś w marcu 1937 r. uniwersytet został zamknięty na kilka dni. Niektóre postulaty endecji zaczęły zyskiwać aprobatę we władzach uczelni. 5 października 1937 r. Antoniewicz wydał zarządzenie o segregacji studentów Polaków od studentów Żydów i wprowadzeniu getta ławkowego, co kładzie się głębokim, ponurym cieniem na jego osobie, jako rektorze Uniwersytetu Warszawskiego.

Odzyskanie niepodległości postawiło przed archeologami szereg problemów, wśród których znalazły się m.in. umiejscowienie archeologii w strukturach naukowych kraju, szkolenie kadr, a przede wszystkim ochrona zabytków. O ile kwestie powstania nowych katedr i organizacji studiów zostały natychmiast rozstrzygnięte, o tyle opieka nad dziedzictwem wymagała podjęcia kolejnych kroków. Pieczę nad dziedzictwem ujmowanym w skali ogólnohistorycznej przejęło Muzeum Narodowe, przekształcone z Muzeum Sztuk Pięknych (1918). Mimo to badacze różnych środowisk apelowali o formalne przejęcie przez państwo kontroli nad zabytkami przeszłości. Odpowiedzią na apel był dekret Rady Regencyjnej „O opiece nad zabytkami sztuki i kultury” z 31 października 1918 r., który uczynił zabytki archeologiczne własnością narodu, nie tylko zakazując ich wywozu bez zezwolenia władz, ale umożliwiając właściwemu resortowi (w tym wypadku Ministerstwu Wyznań Religijnych i Oświecenia Publicznego) przejmowanie ich przez państwo w celu ochrony. W myśl dekretu

prowadzenie wykopalisk zarówno na ziemi państwowej, jak i prywatnej możliwe było jedynie za zgodą ministerstwa. Zapisy tego dekretu były jednak do momentu zgłoszenia zabytku nie do wyegzekwowania, zwłaszcza że chodziło o specyficzną w swojej naturze archeologię. Deficyt sprawczy w tym zakresie został szybko naprawiony przez Państwowe Grono Konserwatorów Zabytków Przedhistorycznych (PGKZP), które powstało w wyniku odbytej przez wybitnych polskich archeologów – z Włodzimierzem Demetrykiewiczem na czele – dyskusji o konieczności utworzenia ogólnopolskiej służby ochrony zabytków oraz centralnego muzeum archeologicznego. Włodzimierz Antoniewicz sugerował dodatkowo powstanie przy ministerstwie doradztwa archeologicznego oraz zorganizowanie w Polsce okręgów konserwatorskich. Zwieńczeniem tego procesu było powołanie w styczniu 1920 r. prezydium, na czele którego stanął Erazm Majewski. Jego zastępcą został Antoniewicz, natomiast sekretarzem Roman Jakimowicz (1889-1951). Celem działania PGKZP było zbieranie i publikowanie informacji o istniejących w państwie zabytkach, a także ich konserwowanie. W tym celu wydzielono osiem okręgów – każdy z przypisanym konserwatorem, do którego obowiązków należało poszukiwanie, rejestracja i ochrona przed zniszczeniem stanowisk archeologicznych oraz popularyzacja wiedzy archeologicznej. Okręgi zaczęły funkcjonować 22 lutego 1920 r. Dla regionu warszawskiego wydzielono dwa takie okręgi – północny z Jakimowiczem oraz południowy ze Stefanem Krukowskim (1890-1982) na czele. W 1922 r., po ustaleniu granic państwa, zrewidowano wcześniejsze założenia. Pozostawiono osiem okręgów, jednak okręg Krukowskiego przemianowano na kielecki. Kres działalności PGKZP nastąpił w marcu 1928 r. wraz z powołaniem do życia przez prezydenta RP Ignacego Mościckiego Państwowego Muzeum Archeologicznego w Warszawie (PMA). Właśnie ono pełniło odtąd rolę narodowego muzeum w zakresie

archeologii. PMA przejęło wcześniejsze uprawnienia PGKZP. Pierwszym dyrektorem nowo powołanego muzeum został dr Roman Jakimowicz. Starania o utworzenie Centralnego Muzeum Archeologicznego były podejmowane już od samego początku funkcjonowania PGKZP. Podstawą kolekcji miały być zabytki zgromadzone przez Majewskiego w jego prywatnym muzeum oraz znaleziska pozyskane z prowadzonych przez konserwatorów wykopalisk. Jednak Majewski ze względu na problemy finansowo-lokalowe mającej powstać instytucji nie zgodził się na przekazanie swojej kolekcji starożytności. Rozpad PGKZP następował sukcesywnie. W 1921 r. na skutek choroby Majewskiego na stanowisku przewodniczącego zastąpił go Józef Kostrzewski (1885-1969) z Uniwersytetu Poznańskiego i wszedł wkrótce w konflikt z Antoniewiczem, który w efekcie wystąpił z organizacji. Trzy lata później Gronem kierował już Roman Jakimowicz, który po utworzeniu PMA i likwidacji PGKZP stał się naturalnym kandydatem na dyrektora nowo powstałej instytucji pomimo sprzeciwu Antoniewicza. Dodatkowo trudności z wypełnieniem obowiązków konserwatorskich wynikały z braku osobowości prawnej Grona.

Po utworzeniu PMA zlikwidowano okręgi konserwatorskie, a spośród konserwatorów w samym muzeum zatrudniono jedynie Stefana Krukowskiego. Zatrudniony pod koniec lat 20. XX w. Konrad Jażdżewski (1908-1985), późniejszy profesor archeologii na Uniwersytecie Łódzkim, napisał: „Przy ogromnym braku właściwych pomieszczeń w stolicy niedawno odrodzonego państwa trudno było o odnalezienie właściwego gmachu dla nowo powstałego Państwowego Muzeum Archeologicznego. Zbiory, o których mowa, ulokowano tedy w budynku byłej «podchorążówki», w bliskim sąsiedztwie Pałacu Łazienkowskiego, tuż nad pięknym stawem pałacowym niedaleko ulicy Agrykoli. Ta szacowna Budowla, z której wyruszyli w listopadzie 1830 r. podchorążowie, rozpoczynając powstanie, nie nadawała się do tego, by

w niej mogło należycie funkcjonować Muzeum, służące potrzebom archeologii pradziejowej w skali ogólnopolskiej ... Ciasnota była tedy ogromna, a nad całością ciążyła aura prowizorium”. Pomimo trudności lokalowych i finansowych PMA otworzyło w 1931 r. pierwszą stałą wystawę prezentującą zbiory i rekonstrukcje obiektów archeologicznych, a także prowadziło liczne badania naukowe, m.in. Jakimowicz badał kurhany na cmentarzysku w Prudziškach pod Suwałkami, zaś Krukowski neolityczne kopalnie krzemienia pasiastego w Krzemionkach Opatowskich. Jakimowicz do czasu wybuchu wojny w 1939 r. starał się o grunt pod budowę nowego muzeum. Niestety wydana przez ministerstwo na miesiąc przed rozpoczęciem wojny pozytywna decyzję o przekazaniu działki dla nowego muzeum nie mogła zostać zrealizowana.



**Katedra Archeologii Klasycznej**





Prace na stanowisku w Tell Edfu w 1937 r. Kazimierz Michałowski, Jean Sainte Fare Garnot i Jerzy Manteuffel.



Kilka lat po rozpoczęciu na Uniwersytecie Warszawskim nauczania w zakresie archeologii pradziejowej w programie studiów znalazły się wykłady z archeologii świata śródziemnomorskiego. Stało się to dzięki aktywności prof. Tadeusza Zielińskiego (1859-1944), historyka i filologa klasycznego, wybitnego badacza kultury antyku. Wszechstronnie wykształcony, pobierał nauki m.in. w Lipsku, Monachium i Wiedniu, habilitował się w Petersburgu. Pracował na uniwersytetach w Petersburgu i Dorpacie (Tartu). W 1920 r. został profesorem Uniwersytetu Warszawskiego, gdzie od 1924 r. prowadził wykłady nie tylko z filologii klasycznej, ale także z zakresu archeologii klasycznej. Prawdziwy rozwój tej ostatniej Uniwersytet zawdzięcza jednak prof. Kazimierzowi Michałowskiemu (1901-1981), któremu władze uczelni powierzyły w 1930 r. organizację Katedry Archeologii Klasycznej. W swoich „Wspomnieniach” napisał: „Po ostatecznym natomiast powrocie do kraju jesienią 1930 roku zostałem zaangażowany przez Uniwersytet Warszawski w pewnym wymiarze godzin wykładowych; wówczas nie było jeszcze katedry archeologii klasycznej. W następnym roku zostałem jednak zastępcą profesora, a po upływie roku Uniwersytet podał mnie do nominacji na profesora nadzwyczajnego... Wszystkie moje myśli zmierzały w jednym kierunku: utworzenia w Polsce ośrodka badań naukowych z prawdziwego zdarzenia w zakresie archeologii klasycznej”. Katedra zaczęła oficjalne funkcjonowanie w następnym roku. Michałowski był absolwentem lwowskiego Uniwersytetu Jana Kazimierza, gdzie studiował archeologię klasyczną i filozofię, tam też uzyskał doktorat (1926) i habilitację (1929) na podstawie pracy „Les portraits hellénistiques et romains. exploration archéologique de Delos XIII” wydanej drukiem w Paryżu w 1932 r., nagrodzonej medalem im. Georges'a Perrota przyznawanym przez Académie des Inscriptions et Belles Lettres. Swoją wiedzę poszerzał na uniwersytetach w Berlinie, Heidelbergu, Paryżu i Rzymie,



Wykopaliska w Edfu.

a także w Atenach (École française d'Athènes). Dzięki zdobytym na tej ostatniej uczelni kontaktom miał możliwość uczestniczenia w organizowanych przez nią wykopaliskach w Delfach, Delos i Tassos. Pokłosiem tych naukowych relacji stały się przeprowadzone w latach 1936-1939 pierwsze polskie wykopaliska, zorganizowane w kręgu starożytnych kultur Morza Śródziemnego, w Edfu w Górnym Egipcie. W 1934 r. w celu wyboru stanowiska do badań archeologicznych prof. Michałowski wraz ze swoim kolegą prof. Tadeuszem Wałkiem-Czerneckim udali się do Kairu, aby przeprowadzić rozmowy ze Służbami Starożytności Egiptu i Francuskim Instytutem Archeologii Wschodu, który miał współuczestniczyć w badaniach. Wybór Edfu był nieprzypadkowy. Badacze francuskich interesowały znaleziska z czasów



Kazimierz Michałowski podczas oględzin sarkofagu z płaczkami w Muzeum Narodowym w Warszawie w 1937 r.

farańskich, zaś polska część misji miała opracowywać warstwy z okresu grecko-rzymskiego. Poza tym Michałowski, kopiąc w Egipcie, wiedział, że Polska nabędzie prawo do uzyskania części odnalezionych zabytków dla kolekcji państwowych. Michałowski zawsze powtarzał, że „Polski nie stać na to, aby prowadzić badania tylko na zasadzie samych odkryć naukowych – na zasadzie sztuka dla sztuki”. Sprowadzone do

Warszawy już na początku 1937 r. zabytki, wśród których były m.in. stele grobowe VI dynastii, naczynia ceramiczne ze Starego Państwa oraz inskrybowane naczynia alabastrowe, pozwoliły na zorganizowanie już w czerwcu tego samego roku wystawy w Muzeum Narodowym, która odniosła ogromny sukces. Do dziś zabytki z Edfu stanowią podstawę kolekcji starożytnej w Muzeum Narodowym.



**Lata wojny 1939-1945**





Zniszczone budynki i brama Uniwersytetu Warszawskiego przy Krakowskim Przedmieściu.

Wybuch II wojny światowej 1 września 1939 r. w dramatyczny sposób zaważył na funkcjonowaniu wszelkich oficjalnych struktur państwowych II Rzeczypospolitej. Dotyczyło to także, rzecz jasna, Państwowego Muzeum Archeologicznego, przemianowanego na Staatliches Archäologisches Museum oraz Uniwersytetu Warszawskiego. We wrześniu tego roku Antoniewicz przekazał kierowanie uczelnią rektorowi elektowi Jerzemu Modrakowskiemu. Jednak do wybuchu Powstania Warszawskiego, 1 sierpnia 1944 r., był członkiem Senatu Tajnego Uniwersytetu Warszawskiego; prowadził w tym okresie także seminaria i wykłady dla studentów i pracowników dawnej Katedry. Oficjalnie pracował początkowo jako palacz w kilku warszawskich szkołach, później jako urzędnik niższego szczebla w Zarządzie Miejskim.

Profesor Kazimierz Michałowski walczył w kampanii wrześniowej jako oficer rezerwy i dostał się do niemieckiej niewoli. Ostatecznie trafił jako jeńiec wojenny do oflagu w Woldenbergu (obecne Dobiegniewo na Pomorzu), gdzie spędził pięć i pół roku, aż do wyzwolenia przez Armię Czerwoną wiosną 1945 r. W Woldenbergu od samego początku włączył się w akcję samokształcenia polskich oficerów, prowadząc wykłady m.in. z archeologii klasycznej i egiptologii.

Lata niemieckiej okupacji to dla warszawskiej archeologii, nie tylko uniwersyteckiej, czasy drastycznego ograniczenia – skromnej przecież liczebnie – kadry naukowej i technicznej oraz grona studentek i studentów. Część zginęła jeszcze we wrześniu 1939 r., część w trakcie Powstania Warszawskiego, niektórzy w wyniku ulicznych łapanek trafiali do niemieckich obozów koncentracyjnych, wreszcie innym udało się opuścić granice Polski, ale po zakończeniu wojny nigdy już do kraju nie wrócili.

Przedwojenne siedziby obu katedr (klasycznej i pradziejowej), podobnie jak główne budynki Uniwersytetu, znajdowały się

w opłakanym stanie. Zniszczone pomieszczenia, częściowo rozgrabione, a częściowo spalone biblioteki, zdewastowane pomoce naukowe (szklane diapozytywy części pradziejowej!) i kolekcje dydaktyczne – w tym zabytki z kolekcji prof. Erazma Majewskiego przekazane Uniwersytetowi jeszcze w 1920 r.

Dyrektor Roman Jakimowicz został usunięty już na początku wojny ze swojego stanowiska w PMA, a ustanowiony zarząd komisaryczny wprowadził do muzeum hitlerowskich archeologów, którzy zakazali działalności naukowej, niszcząc na pokaz wydrukowany nakład XVI tomu „Wiadomości Archeologicznych”. Rozpoczęła się grabież cennych zbiorów, część zabytków została wywieziona na wystawy propagandowe do Krakowa. W 1940 r. kierownikiem PMA został Konrad Jazdzewski, który próbował wskrzesić działalność naukową pracowników jednostki. We wrześniu 1940 r. zbiory przeniesiono z Podchorążówki do Muzeum Narodowego. Wkrótce potem przewieziono tam także zabytki z Zakładu Archeologii Przedhistorycznej Uniwersytetu Warszawskiego oraz Muzeum Erazma Majewskiego. Już w 1942 r. połączone w jedną całość wszystkie zbiory muzealne zaczęto sukcesywnie wywozić na tereny ówczesnych Niemiec. Próby ratowania dziedzictwa kulturowego podjęła się Komisja Ochrony Mienia Kulturalnego pod kierunkiem prof. Stanisława Lorentza (1899-1991), wieloletniego dyrektora Muzeum Narodowego i wybitnego muzealnika. Zaraz po wojnie odzyskano część zrabowanych zabytków, w tym m.in. skarb z Boroczyca na Ukrainie i inwentarz grobu książęcego z Łęgu Piekarskiego oraz książki i mienie muzealne. Rozpoczął się okres poszukiwania miejsca na własną siedzibę, który zakończył się sukcesem w maju 1957 r. Warto tutaj wspomnieć, iż tuż po wojnie PMA wzięło udział w wystawie „Warszawa oskarża” zorganizowanej z inicjatywy Muzeum Narodowego i w jego salach. Otwarcie wystawy nastąpiło 3 maja 1945 r., a PMA pokazało przykłady dewastacji zbiorów



Plakat wystawy „Warszawa oskarża” w Muzeum Narodowym w Warszawie w 1945 r.

archeologicznych podczas wojny. Oprócz udziału w wystawie PMA wznowiło działalność naukową oraz badania na 45 stanowiskach archeologicznych, w tym w Biskupinie, Krzemionkach Opatowskich czy Bródnie Starym.

Profesorowie Antoniewicz i Michałowski wznowili na Uniwersytecie wykłady już jesienią 1945 r. Brakowało niemalże wszystkiego, a najdotkliwsze były braki biblioteczne; nie było po prostu z czego uczyć garstki studentów, która wróciła do archeologii na Uniwersytet. Braki książek i czasopism uzupełniano przez zakupy antykwaryczne i darowizny; obaj profesorowie udostępniali też studentom książki ze swoich prywatnych księgozbiorów. Istotnym uzupełnieniem skromnego stanu posiadania biblioteki prądziejowej było przywiezienie jesienią 1945 r. z Wrocławia (w ramach akcji rewindykacyjnej) przez prof. Antoniewicza prywatnego księgozbioru znakomitego niemieckiego uczonego Martina Jahna (1888-1974), który do początków 1945 r. był profesorem archeologii Breslauer Universität.

Warto tu przypomnieć, że Warszawa pierwszych lat powojennych była w znacznej części morzem ruin. Wielu ówczesnych studentów archeologii prądziejowej i klasycznej brało czynny udział w zainicjowanej przez działające od 1945 r. Biuro Odbudowy Stolicy, kierowane przez architekta i urbanistę Józefa Sigalina (1909-1983), akcji odgruzowywania centrum miasta, w tym Starówki. W 1948 r. zostało reaktywowane Muzeum Historyczne m.st. Warszawy, funkcjonujące przed wojną jako Muzeum Dawnej Warszawy, dział Muzeum Narodowego (od 1936 r.), które prowadziło m.in. pierwsze prace archeologiczne na terenie Starego Miasta. W tych właśnie wykopaliskach brali udział także studenci archeologii Uniwersytetu Warszawskiego. Na tymże Starym Mieście, przy Rynku, reaktywowana placówka otrzymała 11 kamienic, w których do dziś funkcjonuje jako Muzeum Warszawy, popularyzując historię i archeologię stolicy.



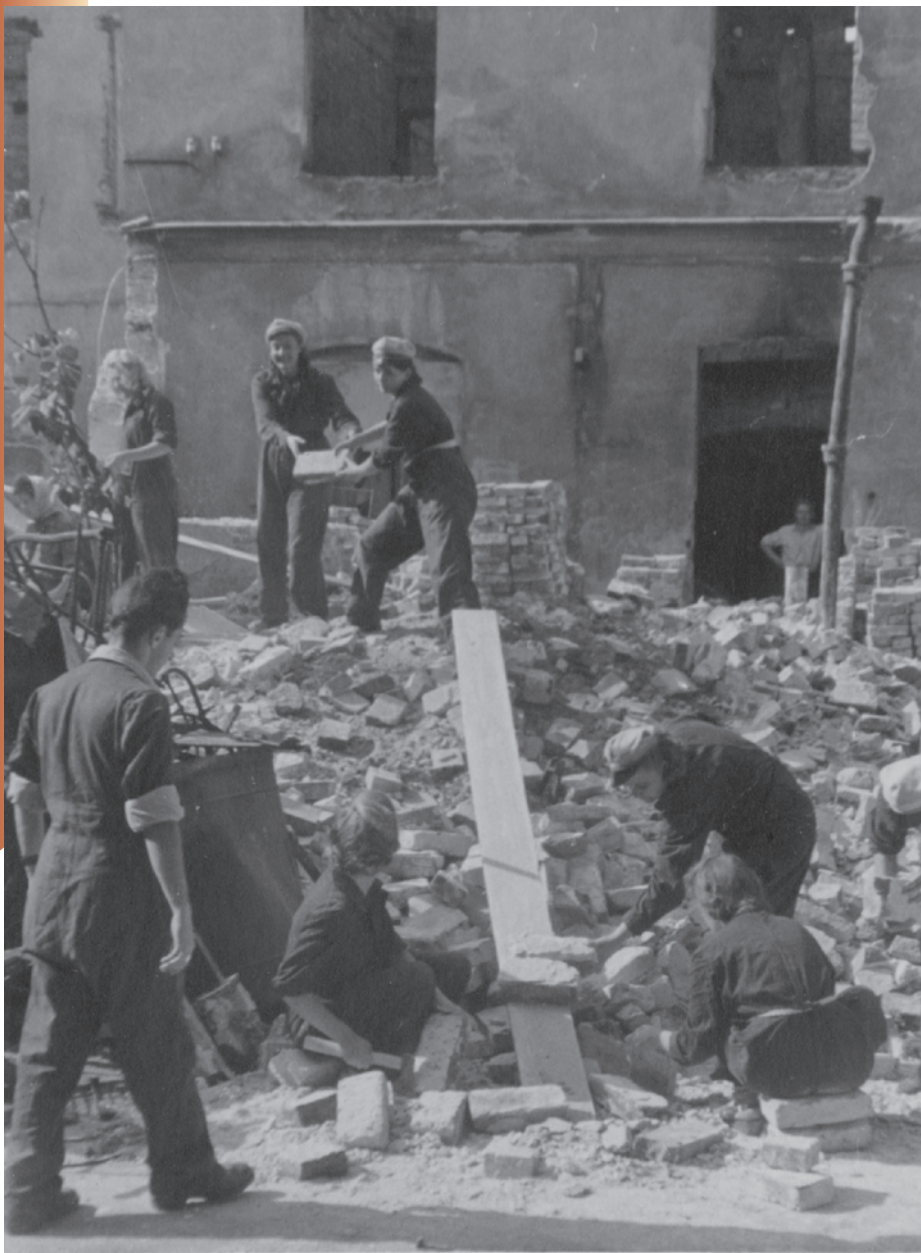
Badania archeologiczne w Wiślicy.

Pierwsze lata powojenne to wznowienie dydaktyki, ale bez wykopalisk. W katedrze kierowanej przez prof. Antoniewicza (początkowo jako Katedra Archeologii Polski, a później, do 1976 r., jako Katedra Archeologii Pradziejowej i Wczesnośredniowiecznej) prace terenowe wznowiono dopiero na przełomie lat 40. i 50. XX w. Początkowo była to kontynuacja wykopalisk rozpoczętych jeszcze przed 1939 r. przez Zofię Wartołowską w Sąsiadce (ruskim grodzie Sutjejsk) koło Szczepieszyna, wczesnośredniowiecznym kompleksie osadniczym, oraz zupełnie nowe prace, prowadzone w ramach tzw. akcji milenijnej w Wiślicy koło Buska



Badania archeologiczne w Wiślicy.

Zdroju. Prace te – zwłaszcza w Wiślicy – były kontynuowane jeszcze w latach 60. Wtedy – już w ramach wspólnego projektu dwóch warszawskich uczelni – powstał Zespół Badań nad Polskim Średniowieczem kierowany przez prof. Antoniewicza z UW i prof. Jana Zachwatowicza z Politechniki Warszawskiej (1900-1983). Prace archeologiczno-architektoniczne Zespołu były prowadzone – oprócz Wiślicy – między innymi w Chęcinach, Kijach czy Pińczowie.



Odgruzowywanie terenu Uniwersytetu Warszawskiego.





**Prof. Kazimierz Michałowski  
i Polska Szkoła Archeologii Śródziemnomorskiej**



Wykopiska w Mirmekionie w 1956 r. Kazimierz Michałowski w wykopie przy odkrytej tłoczni wina.



Kazimierz Majewski.

Katedra Archeologii Klasycznej, reaktywowana po wojnie pod kierunkiem dawnego mistrza, prof. Kazimierza Michałowskiego, skupiała się przede wszystkim na archeologii klasycznej i egiptologii. Zainteresowanie tą ostatnią było rozbudzone prowadzonymi przed wojną przez Michałowskiego badaniami wykopaliskowymi w Edfu. Stopniowa zmiana programu naukowego i dydaktycznego doprowadziła w 1953 r. do zmiany nazwy na Katedrę Archeologii Śródziemnomorskiej (do 1976 r.), w której naukowcy – oprócz kontynuowania dotychczasowych specjalności – zaczęli zajmować się epigrafiką grecką i łacińską, historią sztuki antycznego Bliskiego Wschodu, archeologią rejonów nadczarnomorskich oraz nubiologią. Rozwój zainteresowań pracowników Katedry był nierozzerwalnie

związany z odbudowywaniem Działu Sztuki Starożytnej Muzeum Narodowego po wojennej zawierusze (otwarcie nastąpiło w 1949 r.). Właśnie w Muzeum Narodowym i Katedrze Archeologii Klasycznej, następnie Śródziemnomorskiej, pracowały te same osoby, oprócz profesora także Maria Ludwika Bernhard (1908-1998) będącą wówczas kuratorem Działu Sztuki Starożytnej i adiunktem Katedry. Także studenci, słuchacze wykładów prowadzonych w Katedrze, byli zatrudniani przy inwentaryzacji i opisywaniu zbiorów muzealnych. Na początku lat 50. XX w. skład Katedry powiększył się. Do Warszawy przyjechał ze Lwowa dr Jerzy Kulczycki (1898-1974), który wkrótce habilitował się na Uniwersytecie Warszawskim oraz prof. Kazimierz Majewski (1903-1981) z Wrocławia. W tym czasie Katedra Archeologii Śródziemnomorskiej została połączona z Archeologią Powszechną i Etnografią w jedno Studium Historii Kultury Materialnej, w skrócie Hakem. Wkrótce jednak przywrócono trzy kierunki, a Studium przestało istnieć.

Katedra była początkowo – z uwagi na powojenne uwarunkowania geopolityczne – odcięta od możliwości prowadzenia wykopalisk. Zmieniło się to wraz z przybyciem do Warszawy w 1955 r. Michaiła Iłłarionowicza Artamonowa, dyrektora Ermitażu, który podczas zwiedzania Muzeum Narodowego zaproponował prof. Michałowskiemu, będącemu w tym czasie także wicedyrektorem tej placówki, współpracę podczas wykopalisk na Krymie. Tak oto w 1956 r. wraz z leningradzkim Muzeum Ermitażu rozpoczęto polsko-radzieckie badania w Myrmekionie (Posiołek im. Wojkowa), dawnej greckiej kolonii nad Morzem Czarnym. Kierownikami wykopalisk zostali Wiktor Franczewicz Gajdukiewicz z Uniwersytetu Leningradzkiego i Michałowski. Już w pierwszym sezonie archeolodzy odślonili dobrze zachowaną tłocznnię wina wraz z właściwymi jej urządzeniami, w kolejnych zaś liczne założenia mieszkalne. Badania trwały trzy sezony wykopaliskowe.



Maria Ludwika Bernhard w Myrmekionie.

W tym czasie, w 1956 i 1957 r., zorganizowano w Warszawie dwie wystawy prezentujące zabytki z Myrmekionu, które następnie uzupełniły kolekcję Działu Sztuki Starożytnej. Uczestnicząca w badaniach M. L. Bernhard przeprowadziła dodatkowo w 1959 r. badania w Kalos Limen. Ten epizodycznie zdobyty przyczółek badań archeologii klasycznej pozwolił Michałowskiemu powrócić na wykopaliska do Egiptu, a następnie rozpocząć nowe badania na Bliskim Wschodzie. Lista dokonań Profesora, wkraczającego z rozmachem zdobywcy na nowe obszary badawcze, jest po prostu imponująca. Po powrocie z pierwszego sezonu badawczego na Krymie Michałowski udał się do Egiptu, aby omówić zasady współpracy przy nowym projekcie wykopaliskowym w Tell Atrib, w delcie Nilu. Wykopaliska rozpoczęto już w lutym 1957 r. Odkryto wówczas pozostałości łaźni



Wykopaliska w Tell Atrib w 1979 r. W wykopie stoi Barbara Ruszczyk.

rymskich z czasów julijsko-klaudyjskich, czy stelę grobową kobiety o imieniu Anch-ren z Epoki Późnej (ok. 730–330 p.n.e.), którą do dziś można podziwiać w zbiorach Muzeum Narodowego w Warszawie. W kolejnych sezonach odślonięto m.in. pozostałości świątyni Amazisa z XXVI dynastii, z VI w. p.n.e., oraz kościoła koptyjskiego, a także rzymską dzielnicę mieszkalną. Badania były kontynuowane do 1999 r. W 1958 r. rząd egipski wprowadził ograniczenia w prowadzeniu badań wykopaliskowych w Górnym i Dolnym Egipcie, wymuszając na misjach zagranicznych równoległe działania naukowe w Nubii. Było to związane z budową tamy asuańskiej na Nilu i koniecznością ocalenia jak największej liczby zabytków i architektury starożytnego Egiptu, w tym świątyni Ramzesa II w Abu Simbel (prace w latach 1963-1968).



Budynek Stacji Badawczej Centrum Archeologii Śródziemnomorskiej UW w Kairze.

Wraz z rozwojem badań w Egipcie nastąpiła potrzeba utworzenia tam Polskiej Stacji Archeologii Śródziemnomorskiej. Początkowo planowano zorganizować ją w Aleksandrii, która wydawała się być dogodną lokalizacją w związku z pobytem Michałowskiego – jako profesora wizytującego – na tamtejszym uniwersytecie. Niestety rząd egipski nie wyraził na to zgody, uważając, że wszystkie tego typu placówki muszą znajdować się w Kairze. W 1959 r. doszło do uroczystego otwarcia polskiej stacji archeologicznej, która do dzisiaj mieści się w wynajmowanym domu przy ulicy Nazih Khalifa 14 (dawniej Barona Empaina) w dzielnicy Heliopolis. Głównym zadaniem stacji od samego początku była organizacja wykopalisk, sporządzanie dokumentacji i naukowe opracowanie wyników badań. Zaraz po otwarciu stacji



Kazimierz Michałowski przy malowidle ze św. Anną z Faras w Muzeum Narodowym w Warszawie.

Michałowski i pozostali członkowie jego misji uczestniczyli we wspomnianych wyżej archeologicznych pracach ratunkowych w Nubii, przy rozbiórce i przewożeniu bloków kamiennych dwóch świątyń z Tafa i Dabod na wyspę Elefantynę. W 1961 r., uczestnicząc w Międzynarodowym Projekcie Ratowania Zabytków Nubii (pod auspicjami UNESCO), Profesor rozpoczął badania w Faras, gdzie na cmentarzysku już wcześniej prowadził badania Francis Griffith z Oksfordu. Michałowski skupił się na przekopaniu sztucznego wzgórza, gdzie obok świątyń z czasów Totmesa III i Ramzesa II odsłonił katedrę z VII w., której ściany wciąż pokrywały malowidła. Po ich odcięciu część z nich trafiła do Sudańskiego Muzeum Narodowego w Chartumie, reszta zaś do Muzeum Narodowego w Warszawie, tworząc w ten sposób trzon dzisiejszej Galerii Faras. Przez wiele lat wizerunek św. Anny z katedry faraskiej był symbolem tej warszawskiej świątyni sztuki.



Kazimierz Michałowski przed posągiem faraona Totmesa III w Deir el-Bahari w 1967 r.

Sukces badań w Faras zaowocował kolejnymi projektami w Sudanie. Już w 1964 r. w Starej Dongoli, stolicy Makurii, przeprowadzono pierwszą kampanię wykopaliskową. W ten sposób warszawska szkoła archeologii stała się wiodącym ośrodkiem badań nubologicznych na świecie. Będąc jeszcze w Faras, Michałowski otrzymał telegram z zapytaniem o możliwość rozpoczęcia prac w świątyni Hatszepsut w Deir el-Bahari. Prace, kontynuowane do dziś, rozpoczęły się w 1961 r. Wkrótce okazało się, że sukcesy badawcze w Sudanie nie są jedynymi. Tuż obok świątyni Hatszepsut polscy archeolodzy odkryli ruiny nieznannej świątyni Totmesa III.



Odsłonięte budynki audytoriów i teatru na Kom el- Dikka w Aleksandrii.

W tym samym roku Michałowski otworzył wykopaliska w Aleksandrii, na wzgórzu zwanym Kom el-Dikka. Już pierwsze sondáže z 1960 r. przyniosły spektakularne rezultaty w postaci odsłonięcia fragmentów rzymskich łaźni z IV w. Pracujący tam robotnicy budowlani wkrótce natknęli się na dobrze zachowany teatr, który – dziś to wiemy – był częścią zespołu audytoriów starożytnego uniwersytetu.



Wykopaliska w Palmyrze w 1959 r.

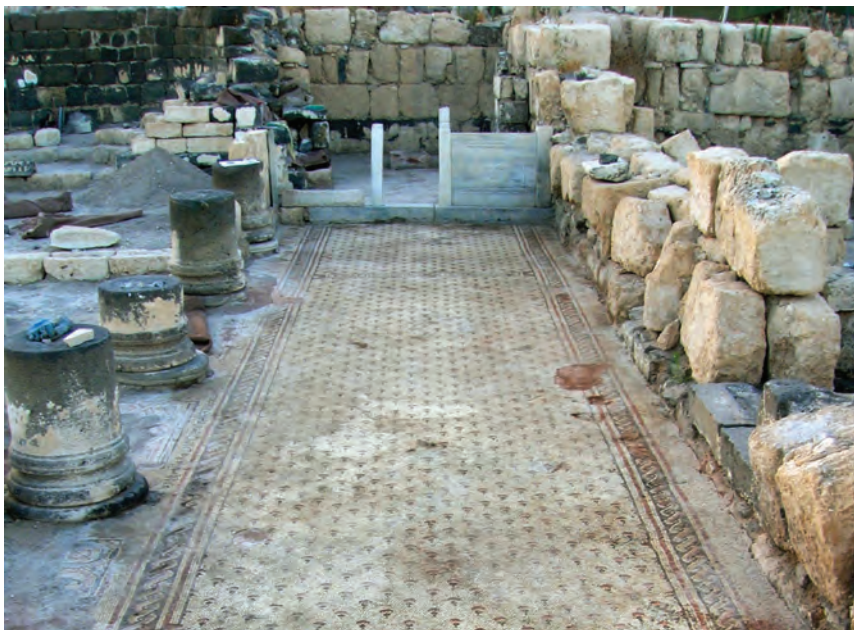
Po pierwszych sukcesach w Egipcie syryjski urząd archeologiczny w Damaszku zaproponował Michałowskiemu prace wykopaliskowe w Palmyrze. Zainaugurowano je 4 maja 1959 r. (badania trwały do 2011 r.). Prace od samego początku skupione były na terenie obozu Dioklecjana i Dolinie Grobów. Dopiero w późniejszym okresie odkopano fragmenty dzielnicy mieszkalnej i cztery budynki bazylik. Prace na bieżąco były publikowane w serii „Palmyre” (wydawanej przez PWN) oraz „Studiach Palmyreńskich” (od 1966 r.).



Mozaika z przedstawieniem Tezeusza walczącego z Minotaurom w labiryncie odsłonięta w Nea Pafos w 1972 r.

W początkach czerwca 1965 r. – zgodnie z pierwotnym zainteresowaniem profesora archeologią klasyczną – rozpoczął on wykopaliska w Nea Pafos na Cyprze. Miejsce pod badania wybrał już dwa lata wcześniej. W południowej części stanowiska odsłonięta została m.in. mozaika z przedstawieniem Tezeusza, która dała nazwę całej willi odkrytej przez polskich archeologów.

Można by powiedzieć, że był to prawdziwy *blitzkrieg*, a od początku lat 60. ubiegłego stulecia zaczęto mówić na świecie o „szkole Michałowskiego”, albo o „polskiej szkole archeologii śródziemnomorskiej”. W wydanych tuż przed śmiercią „Wspomnieniach” profesor Michałowski wyjaśnia przyczyny tego oszałamiającego sukcesu. Jawi się



Nawa południowa kościoła południowo-zachodniego odsoniętego w Hippos-Susicie.

w nich nie tylko jako wybitny naukowiec, ale także świetny menedżer, doskonale rozumiejący zasady promocji określane współcześnie mianem public relations (PR). Zasada była banalnie prosta: w każdym nowym rejonie badań Profesor wybierał tzw. miejsce centralne, takie, które już po pierwszym sezonie badań dawało gwarancję spektakularnych odkryć. Spektakularne odkrycia przynosiły rozgłos w środowisku naukowym. Rozgłos w środowisku naukowym skutkował zainteresowaniem mediów. Zainteresowanie mediów zapewniało zainteresowanie szerokiej publiczności, w tym także tzw. decydentów trzymających pieczę nad publicznymi finansami, które to finanse były potrzebne na kontynuowanie wykopalisk w następnych sezonach badawczych. Tak proste, że aż genialne. To swoiste perpetuum mobile

funkcjonowało w czasach PRL-u przez kilkanaście lat. Przede wszystkim dzięki geniuszowi prof. Michałowskiego.

Efektom działalności prof. Michałowskiego, oprócz licznych kampanii wykopaliskowych, setek artykułów i publikacji książkowych, było powołanie do życia (bezpośrednio i pośrednio) ważnych projektów wystawienniczych w Muzeum Narodowym w Warszawie i instytucji naukowych o międzynarodowej renomie i prestiżu. Wymienić tu można Zakład Archeologii Śródziemnomorskiej Polskiej Akademii Nauk, Katedrę Archeologii Chrześcijańskiej Akademii Teologii Katolickiej czy wreszcie Centrum Archeologii Śródziemnomorskiej Uniwersytetu Warszawskiego (CAŚ UW), które zostało założone w 1990 r.

Centrum, mające ogromny wkład w rozwój archeologii śródziemnomorskiej w Polsce i na świecie, kontynuowało badania archeologiczne zapoczątkowane jeszcze przez prof. Michałowskiego. Pracownicy ośrodka uczestniczyli w projektach badań ratunkowych, jak na przykład tych na terenie północnej Mezopotamii w okolicach Mosulu. Od początku powstania instytucja ta była nastawiona na nowe działania archeologiczne podejmowane na terenach wschodniej części basenu Morza Śródziemnego. Nowe projekty zainicjowano między innymi na terenie Syrii, Libanu, Jordanii, Egipcie, a ostatnio w Arabii Saudyjskiej, Kuwejcie, Omanie, a nawet w Armenii.

W wielu z tych projektów brali udział pracownicy wspomnianego Zakładu Archeologii Śródziemnomorskiej PAN, który został powołany do życia już w 1956 r. jako międzyresortowe konsorcjum naukowe mające koordynować polskie badania archeologiczne w basenie Morza Śródziemnego, ściśle współpracując na tym polu z Katedrą Archeologii Śródziemnomorskiej UW i Polską Stacją Archeologii Śródziemnomorskiej w Kairze oraz Muzeum Narodowym w Warszawie. Do podstawowych obowiązków tej instytucji należało gromadzenie dokumentacji wykopaliskowej i publikacja wyników badań, przede





Rzymski obóz legionowy w Novae, widok z lotu ptaka.

wszystkim w stworzonych specjalnie dla poszczególnych projektów wykopaliskowych seriach wydawniczych. Od samego początku ośrodkiem tym kierował Kazimierz Michałowski, aż do swojej śmierci w 1981 r., kiedy nastąpiła restrukturyzacja zakładu. Kierownictwo objął wówczas prof. Tadeusz Dzierżykray-Rogalski (1918-1998), a następnie prof. Karol Myśliwiec. Prowadzone od tego czasu badania wykopaliskowe oprócz projektów samodzielnych, jak np. w Hippos-Susicie w Izraelu, były wykonywane przede wszystkim we współpracy z CAŚ UW. We wrześniu 2010 r. w wyniku połączenia Zakładu Archeologii Śródziemnomorskiej PAN oraz Zakładu Krajów Pozaeuropejskich PAN został utworzony Instytut Kultur Śródziemnomorskich i Orientalnych PAN.



Ludwika Press.

W latach 60. XX w. funkcjonowała na Uniwersytecie Warszawskim jeszcze jedna jednostka archeologiczna, kierowana przez prof. Majewskiego i sprawująca pieczę nad wykopaliskami (od 1961 r.) na terenie rzymskiego obozu legionowego Novae (Bułgaria). Początkowo wykopaliska były prowadzone naprzemiennie co roku z archeologami z Uniwersytetu im. Adama Mickiewicza w Poznaniu, którym przewodził prof. Stefan Parnicki-Pudełko (1914-1994). Po latach misja w Novae, działająca w ramach tzw. Seminarium Klasycznego, przekształciła się w odrębną placówkę naukową Uniwersytetu Warszawskiego – Ośrodek Novae (1990 r.), którego pierwszym dyrektorem została prof. Ludwika Press (1922-2006). W 2007 r. instytucja zmieniła nazwę na Ośrodek Badań nad Antykiem Europy Południowo-Wschodniej, którego podstawowym zadaniem jest prowadzenie badań archeologicznych na



obszarze Półwyspu Bałkańskiego (Novae, Rhisan, Szkodra) i na terenach leżących wokół Morza Czarnego (Konsułowskoje, Tanais).

Po sukcesie wykopalisk w Faras otworzono z inicjatywy Michałowskiego w 1964 r. nowy kierunek studiów – archeologię chrześcijańską w Akademii Teologii Katolickiej w Warszawie – mający kształcić młodych adeptów archeologii w zakresie późnego antyku, wczesnego chrześcijaństwa i Bizancjum. Na początku XXI w. profil tych studiów uległ zmianie, a w konsekwencji doprowadził do utworzenia – najmłodszego w Polsce – samodzielnego Instytutu Archeologii Uniwersytetu Kardynała Stefana Wyszyńskiego w Warszawie, specjalizującego się w nowoczesnych, niedestrukcyjnych metodach badań, archeologii Słowiańszczyzny wczesnośredniowiecznej oraz archeologii obszarów biblijnych, a także zarządzania dziedzictwem kulturowym.

Risan. Badania wykopaliskowe twierdzy Gradina w 2017 r.



## **Wydział Archeologii Uniwersytetu Warszawskiego i inne archeologiczne ośrodki w Warszawie**



Wykopiska w Wiślicy w 1952 r. Włodzimierz Antoniewicz pokazuje wykopy.



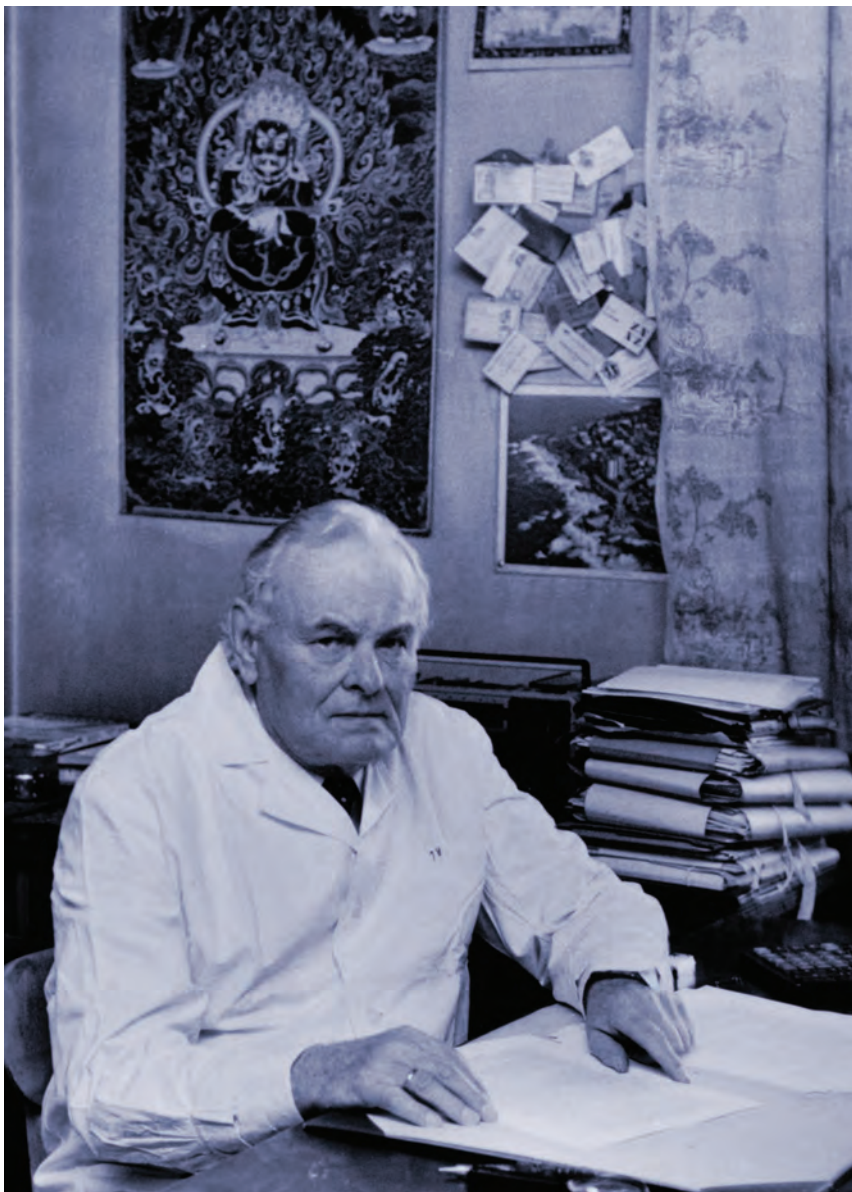
Zofia Wartałowska podczas wykonywania dokumentacji na wykopie w Wiślicy.

Druga połowa lat 60. XX w. to nie tylko okres spektakularnych sukcesów badań śródziemnomorskich i limesowych. To także poszerzenie spektrum badań pradziejowych i to już nie tylko w zakresie wczesnego średniowiecza. W polu zainteresowań badawczych pracowników Katedry Archeologii Pradziejowej i Wczesnośredniowiecznej znalazły się także studia i poszukiwania związane z epokami kamienia (paleolit, mezolit, neolit), brązu, żelaza, a wreszcie z okresem wpływów rzymskich i wędrowek ludów. W latach 1963-1965, po przejściu na emeryturę prof. Antoniewicza, Katedrą kierowała doc. dr Zofia Wartałowska (1911-1976). Po niej na kilka lat (do 1969 r.) przejął tę funkcję prof. Witold Hensel (1917-2008), ówczesny dyrektor utworzonego w 1954 r. Instytutu Historii Kultury Materialnej (obecnie Instytut Archeologii i Etnologii) PAN.



Waldemar Chmielewski w swoim gabinecie.

W 1969 r. nowym kierownikiem katedry pradziejowej został prof. Waldemar Chmielewski (1929-2004), wybitny archeolog starszej epoki kamienia. W 1972 r. na emeryturę przeszedł prof. Kazimierz Michałowski. To kolejna zmiana pokoleniowa, która na dwadzieścia lat nazaczyła dzieje archeologii na Uniwersytecie Warszawskim. Zaowocowała ona na początku lat 70. ubiegłego wieku pierwszą próbą połączenia obu uniwersyteckich archeologii. Archeologia śródziemnomorska wносиła m.in. w „aporcie” pracownię papirologii prof. Zbigniewa Borkowskiego (1936-1991), a archeologia pradziejowa pracownię antropologiczną prof. Andrzeja Wiercińskiego (1930-2003). Rozmowy i dyskusje trwały kilka lat. Ich efektem była zgoda władz rektorskich (1975) na utworzenie Instytutu Archeologii Uniwersytetu Warszawskiego. Senat naszej uczelni zatwierdził tę decyzję w lutym



Andrzej Wierciński w swoim gabinecie.



Jerzy Okulicz-Kozaryn.

1976 r. Pierwsza rekrutacja na studia w Instytucie Archeologii UW (na rok akademicki 1976/ 1977) odbyła się w czerwcu 1976 r. Pierwszym dyrektorem Instytutu Archeologii UW został prof. Waldemar Chmielewski (do 1986 r.), zaś jego pierwszym zastępcą – doc. dr hab. Zofia Sztetyło (1932-2020).

Instytut był jeden, ale archeologie w dalszym ciągu były dwie, pradziejowa i śródziemnomorska. Osobne nabory na studia, osobne programy nauczania. Członkowie Rady Naukowej widywali się co parę tygodni na wspólnych posiedzeniach już to w siedzibie archeologii śródziemnomorskiej (Krakowskie Przedmieście 1), już to w lokalu archeologii pradziejowej (ul. Widok 10). Studenci obu kierunków spotykali się na wspólnych zajęciach w czasie pięciu lat nauki trzy razy: na wykładach z filozofii, z ekonomii politycznej (na pierwszym roku) i na ćwiczeniach studium wojskowego (na trzecim roku – przy czym w tym przypadku panie i panowie osobno). Bywało, że spotykali się też na wykopaliskach w Polsce.

Pomimo tych wszystkich niedogodności i ułomności Instytut Archeologii UW stał się ewenementem na polskiej palecie uniwersyteckiej oferty dydaktycznej. Był instytucją ponadregionalną. W Polsce prowadził wykopaliska nie tylko na rodzimym Mazowszu, ale także na Mazurach, Suwalszczyźnie, Podlasiu, Pomorzu Wschodnim i w Małopolsce. Za granicą oferował udział w badaniach w Egipcie, Sudanie, Syrii i na Cyprze.

W latach 80. ubiegłego stulecia, mimo ówczesnej finansowej mizerności dotowania nauki, Instytut prowadził kilka wysoce spektakularnych projektów badawczych i związanych z nim wykopalisk. W Polsce były to badania prowadzone przez prof. Jerzego Okulicza-Kozaryna (1931-2012) w Szurpiłach koło Suwałk oraz studia osadnicze i badania terenowe (powierzchniówki i wykopaliska) w ramach kierowanego przez prof. Andrzeja Kempistego projektu „Wisła”. Na arenie międzynarodowej najbardziej spektakularnym sukcesem były wykopaliska (i ich rezultaty) prowadzone na stanowisku z okresu tzw. neolitu preceramicznego (koniec IX – poł. VII tysiąclecia p.n.e.) w Nemrik w okolicach Mosulu (północny Irak). Choć formalnie organizatorem tej ekspedycji było Centrum Archeologii Śródziemnomorskiej UW, to w praktyce w wykopaliskach uczestniczyli pracownicy zupełnie innych instytucji: Instytutu Archeologii UW oraz Państwowego Muzeum Archeologicznego. Kierownikiem badań był prof. Stefan K. Kozłowski, uczestnikami ekspedycji zaś m.in. prof. Andrzej Kempisty, prof. Ryszard F. Mazurowski i prof. Karol Szymczak (wszyscy z IA UW) oraz dr Wojciech Borkowski (PMA).

Na progu III Rzeczypospolitej czekała warszawską archeologię uniwersytecką nie tylko kolejna zmiana pokoleniowa, ale także faktyczne połączenie Instytutu w jedną całość.

W 1990 r. dyrektorem Instytutu Archeologii UW został prof. Tomasz Mikocki (1954-2007). Pełnił tę funkcję przez cztery kolejne kadencje



Wykopaliska w Ptolemais. W wykopie stoi Tomasz Mikocki.

(do 2002 r.). Przed nowym dyrektorem, który był z wykształcenia archeologiem śródziemnomorskim i historykiem sztuki, stanęły wszystkie problemy początkowego okresu polskiej transformacji ustrojowej. Przede wszystkim finansowania badań, unifikacji programu studiów oraz znalezienia nowej siedziby dla coraz większej kadry naukowej.



Budynek Szkoły Głównej.

W 1991 r. Instytut przeniósł się do nowej siedziby przy ul. Żwirki i Wigury 97/99, a rok później (realizując założenia nowego programu studiów) dokonano pierwszego naboru na kierunek archeologia – nie jak do tej pory: archeologia pradziejowa i wczesnośredniowieczna oraz archeologia śródziemnomorska.

W zakresie nauczania lata 90. XX w. przyniosły kilka kolejnych, rewolucyjnych wtedy, nowości. Przede wszystkim była to wprowadzona w życie idea studiów płatnych: wieczorowych i zaocznych (prof. R. F. Mazurowski) oraz realizacja studiów dwustopniowych (licencjackich i magisterskich – od 1999 r.), w myśl

zasad tzw. systemu bolońskiego.

Trzeba także pamiętać, że ostatnia dekada ubiegłego stulecia to także pojawienie się w Instytucie Archeologii UW zupełnie nowych specjalizacji, takich jak archeozoologia pod kierunkiem prof. Alicji Lasoty-Moskalewskiej czy archeologia Ameryki Południowej u prof. Mariusza Ziółkowskiego.

Profesorowi Mikockiemu Instytut Archeologii UW winien jest jeszcze wiekopomną wdzięczność za trwającą prawie dziesięć lat walkę z władzami uczelni o przyznanie nowej siedziby w historycznym budynku Szkoły Głównej.

Pierwsza dekada obecnego stulecia to okres kontynuacji dotychczasowych zainteresowań badawczych Instytutu, ale też czasy powstawania zupełnie nowych specjalizacji, m.in. archeologii podwodnej i archeologii nieinwazyjnej (badania geofizyczne, fotografia lotnicza, ortofotomapy oraz skanowanie w systemie LIDAR), które uzupełniły ofertę dydaktyczną Instytutu, a także wspomagały realizację badań wykopaliskowych w Polsce i za granicą, nawet w tak odległych państwach jak Uzbekistan czy Turkmenistan w Azji Środkowej, czy w Libii.

Na początku 2020 r. władze naszej uczelni podjęły decyzję o przekształceniu Instytutu Archeologii w Wydział Archeologii Uniwersytetu Warszawskiego. Nowa jednostka uniwersytecka rozpoczęła działalność z początkiem września 2020 r., a pierwszym dziekanem został dr hab. Bartosz Kontny.

Opisując powojenne dzieje archeologii na Uniwersytecie Warszawskim, nie możemy pominąć dwóch ważnych instytucji, bez których obraz archeologii warszawskiej byłby niepełny, a mianowicie Państwowego Muzeum Archeologicznego (PMA) i utworzonego w latach 50. XX w. Instytutu Historii Kultury Materialnej PAN (od 1992 r. – Instytut Archeologii i Etnologii PAN).





Gmach Arsenau Warszawskiego będcy siedzibą Państwowego Muzeum Archeologicznego od 1957 r.

Jak wspomniano wcześniej, tuż po wojnie PMA zajmowało się przede wszystkim rewindykacją zabytków, ich inwentaryzacją oraz określeniem zniszczeń stanowisk archeologicznych. W 1949 r. stanowisko dyrektora tej placówki objął dr Zdzisław Adam Rajewski (1907-1974), kierownik badań osady w Biskupinie. Podczas pierwszych lat pracy w muzeum poszukiwał on odpowiedniego miejsca na siedzibę tej placówki. Po wielu zmianach adresów udało się w 1954 r. uzyskać kilka sal w budynku dawnego Arsenau. Intensywne działania Rajewskiego w kierunku przejęcia całego budynku na potrzeby muzeum – z poparciem Kazimierza Majewskiego i Witolda Hensla (1917-2008) – zostały zwieńczone sukcesem. Budynek został przekazany na cele muzeum w 1957 r. W latach 50. XX w. muzeum czynnie włączyło się w program badań nad tysiącleciem państwa polskiego, w ramach którego były prowadzone rozliczne badania archeologiczne. Pracownicy muzeum



Zdzisław Rajewski.

uczestniczyli w wykopaliskach na grodzisku w Błoniu, osadzie w Biskupinie, w Drohiczynie, Kaliszu, Grodach Czerwieńskich, a także na terenie Zamku Królewskiego w Warszawie. W 1952 r. podjęli współpracę z Komisją Badań Dawnej Warszawy, założoną rok wcześniej przez Stanisława Żaryna (1913-1964) w celu odbudowy Starej i Nowej Warszawy zgodnie z zachowaną dokumentacją źródłową oraz ustaleniami badań archeologicznych. Nadzory archeologiczne przy wszelkich pracach budowlanych na terenie Warszawy sprawowali początkowo pracownicy PMA. W 1969 r. Komisja została włączona do Muzeum Historycznego m.st. Warszawy jako odrębny Dział Archeologiczny, z którym współpracowali pracownicy Ośrodka Badań Archeologicznych Zamku Królewskiego w Warszawie, powołanego w 1982 r. Również 10 lat później Ośrodek przekształcono w Pracownię, a następnie Dział Badań Archeologicznych.



Badania na skarpie zamkowej w 1985 r. Aleksandra Świechowska i Krystyna Przybysz (w środku), Jerzy Garus (z prawej).

Głównym zadaniem Działu Badań Archeologicznych Zamku Królewskiego było zebranie informacji przydatnych do przeprowadzenia rewitalizacji Arkad Kubickiego oraz prowadzenie badań archeologicznych podczas planowanych remontów. W 1992 r. przeprowadzono archeologiczno-architektoniczne badania pałacu Pod Blachą (powtórzone w 2004), a w latach 1995-2003 badania od strony skarpy wschodniej i na Podzamczu.

Zgodnie ze statutem PMA nie zapominało o swojej podstawowej działalności wystawienniczej, którą zainaugurowało w Arsenale w czerwcu 1960 r. wystawą o „Początkach Państwa Polskiego”. Wystawa ta została obwołana jednym z najważniejszych wydarzeń obchodów milenijnych. Obecnie w zbiorach PMA znajduje się ponad pół miliona



Budynek Instytutu Historii Kultury Materialnej PAN w latach 60. XX w.

zabytków pochodzących z terenów Polski, z ziem wschodnich dawnej Rzeczypospolitej oraz z Europy Środkowej – nie tylko z badań prowadzonych przez pracowników muzeum. Ważnym elementem działalności PMA jest edukacja młodzieży, nie tylko poprzez organizację wystaw ukazujących archeologię i historię średniowieczną Polski, ale także lekcje muzealne.

Drugą ze wspomnianych placówek był Instytut Historii Kultury Materialnej PAN (IHKM PAN) powołany do życia uchwałą rządu Polskiej Rzeczypospolitej Ludowej z 19 listopada 1953 r. Wywodził się on od utworzonego w 1949 r., przy Naczelnej Dyrekcji Muzeów i Ochrony Zabytków, Kierownictwa Badań nad Początkami Państwa Polskiego, którego celem było prowadzenie badań archeologicznych najstarszych

ośrodków osadniczych państwa piastowskiego w związku ze zbliżającym się jubileuszem tysiąclecia chrztu Polski. Jego kierownikiem został Aleksander Gieysztor (1916-2000), który wraz z Witoldem Henslem i Kazimierzem Majewskim dążył do powołania IHKM PAN. Inicjatywa ta została zrealizowana w 1953 r. Ostatni z wymienionych został pierwszym dyrektorem Instytutu (1953-1954), po nim zaś przejął dowodzenie Hensel.

IHKM PAN, a następnie Instytut Archeologii i Etnologii PAN (IAiE PAN), skupiał się na trzech podstawowych dziedzinach: archeologii, etnologii i historii kultury materialnej. Pracownicy Instytutu pielęgnują tradycję badań archeologicznych, kontynuując badania grodów i osad przedpiastowskich i wczesnopiastowskich oraz najstarszych ośrodków miejskich, m.in. w Gdańsku, Szczecinie, Kołobrzegu, Kruszwicy, Wrocławiu, Łęczycy, Płocku, Chodliku, na Wolinie czy w Sandomierzu i Zawichoście. Dużą rolę odgrywają badania prowadzone na stanowiskach z epoki kamienia, jak w schronisku skalnym Wylotne w Ojcowie, w Zwoleniu nad Zwolenką czy w Wilczycach pod Sandomierzem. W odniesieniu do późniejszych okresów działalności człowieka badania prowadzono na terenie grodu w Sobiejuchach pod Biskupinem, Grzybianach koło Legnicy czy Zofipolu koło Krakowa, gdzie odkryto bardzo dobrze zachowane piece garncarskie z okresu wpływów rzymskich. Dużym echem odbiły się badania nad tajemniczą kamienną wieżą i gródkiem w Stołpiu koło Chełma. Badania w Weklicach czy ostatnio w Czaszkowie są prowadzone we współpracy z naukowcami z Uniwersytetu Warszawskiego.

Prace archeologiczne IAiE PAN nie ograniczają się do terenów Polski. Badacze związani z IAiE PAN od lat 50. XX w. współpracują z instytucjami z ponad 30 krajów, prowadząc swoje badania od Mongolii na wschodzie po Stany Zjednoczone na zachodzie oraz od Etiopii na południu po północne rejony Europy.



Pozłacana zapinka tarczowata z Weklic z podwójnym portretem cesarzy Marka Aureliusza i Lucjusza Werusa.

Już w 1962 r. zainaugurowano powstanie Ośrodka Dokumentacji Zabytków (ODZ), który miał na celu „usprawnienie inwentaryzacji zabytków dla racjonalnego planowania odbudowy i konserwacji”, a tym samym sprawował pieczę nad prowadzonymi w Polsce badaniami archeologicznymi i konserwatorskimi oraz kształtował świadomość społeczną w zakresie ochrony dziedzictwa narodowego. Powstanie ODZ o 8 lat wyprzedziło postanowienia konwencji UNESCO o powołaniu służb gromadzących ewidencję i dokumentację związaną z ochroną dziedzictwa narodowego. ODZ został następnie przekształcony w Krajowy Ośrodek Badań i Dokumentacji Zabytków, działający obecnie pod nazwą Narodowego Instytutu Dziedzictwa (od 2010 r.), który mieści się dziś przy ulicy Mikołaja Kopernika 36/40 w Warszawie, niedaleko od głównego kampusu Uniwersytetu Warszawskiego, na którym znajduje się budynek Szkoły Głównej zajmowany przez Wydział Archeologii.





Grodzisko w Chodliku (VIII-X w.) z lotu ptaka.



## Bibliografia (wybór)

A. Abramowicz, Historia archeologii polskiej XIX i XX wiek, Łódź, 1991.

W. Antoniewicz, Powstanie i losy Muzeum Archeologicznego Erazma Majewskiego, Światowit, 1929, t. XIII, s. 1-19.

M.L. Bernhard (red.), Od Nilu do Eufratu. Polska Archeologia Śródziemnomorska 1981-1994, Warszawa, 1995.

A. Buko, J. Kruppé, W. Pela, A. Sołtan (red.), Archeologia Dawnej Warszawy, t. 2, Warszawa, 2013.

P. Chudzik (red.), 60 lat Stacji Badawczej w Kairze, Warszawa, 2019.

W. Dobrowolski, Stanisław Kostka Potocki i jego neapolitańskie kontakty, Studia Wilanowskie, 2012, t. XIX, s. 50-69.

P. Florianowicz, Narodowy Instytut Dziedzictwa czyli Ośrodek Dokumentacji Zabytków 50 lat później, Ochrona Zabytków, 2015, nr. 2, ss. 49-56.

J. Gąsowski, Z dziejów polskiej archeologii, Warszawa, 1970.

D. Główka, T. Herbich, M. Mogielnicka-Urban, O. M. Przybyłowicz, Instytut Archeologii i Etnologii Polskiej Akademii Nauk. 1953-2013, Warszawa, 2013.

E. Jastrzębowska, Archeologia chrześcijańska w Polsce, Przegląd Archeologiczny, 2006, t. 54, ss. 161-181.

M. Karczewski, Państwowe Grono Konserwatorów Zabytków Archeologicznych i Państwowe Muzeum

Archeologiczne i ich rola w ochronie zabytków archeologicznych, Seminare. Poszukiwania naukowe, 2015, t. XXVI/4, ss. 183-197.

Z. Kiss (red.), 50 lat polskich wykopalisk w Egipcie i na Bliskim Wschodzie, Warszawa, 1986.

J. Kolendo, „Światowit” - sto lat dziejów czasopisma, Światowit, 2000, t. II (XLIII), fasc. B, ss. 97-111.

J. Kolendo, Zbiory zabytków pradziejowych na Uniwersytecie Warszawskim, Światowit, 2002, t. IV (XLV), fasc. B, ss. 87-100.

J. Kowalczyk, Starożytnicy warszawscy połowy XIX w. i ich rola w popularyzacji zabytków ojczystych, [w:] J.

Maternicki (red.), Edukacja historyczna społeczeństwa polskiego w XIX w., Warszawa, 1981, ss. 157-202.

S. K. Kozłowski, Włodzimierz Antoniewicz, profesor z Warszawy, Warszawa, 2009.

S. K. Kozłowski, J. Kolendo (red.), Dzieje archeologii na Uniwersytecie Warszawskim, Warszawa, 1993.

S. K. Kozłowski, J. Lech (red.), Erazm Majewski i warszawska szkoła prehistoryczna na początku XX wieku, Warszawa, 1996.

M. Krajewska, Archeologiczne Muzeum Erazma Majewskiego w Warszawie, Światowit, 2011, t. IX (L), fasc. B, ss. 19-49.

M. Krajewska, Państwowe Muzeum Archeologiczne w Warszawie, Mazowsze Studia Regionalne, 2010, t. 5, ss. 73-105.

M. Krajewska, Spuścizna Erazma Majewskiego w Pracowni Dokumentacji Naukowej Państwowego Muzeum Archeologicznego w Warszawie. W 150 rocznicę urodzin

E. Majewskiego (1858-1922), *Wiadomości Archeologiczne*, 2008, t. LX, ss. 1-87.

E. Laskowska-Kusztal (red.), *Seventy Years of Polish Archaeology in Egypt*, Warsaw, 2007.

J. Lech, O genezie i wczesnych dziejach Instytutu Historii Kultury Materialnej PAN wraz z uwagami do artykułu Imperium Atakuje, pióra prof. Stefana K. Kozłowskiego, *Przegląd Archeologiczny*, 2009, t. 57, ss. 191-214.

K. Michałowski, *Od Edfu do Faras. Polskie odkrycia archeologii śródziemnomorskiej*, Warszawa, 1983.

K. Michałowski, *Wspomnienia*, Warszawa, 1986.

J. Paprocka-Gajek, Wilanowska perspektywa warszawskiej „Wystawy starożytności” w pałacu Potockich w lecie 1856 roku, *Studia Wilanowskie*, 2019, t. XXVI, ss. 179–244.

K. Ryszewska, Działalność Państwowego Grona Konserwatorów Zabytków Prehistorycznych (1920–1928) na terenie województwa kieleckiego, *Kwartalnik Historii Nauki i Techniki*, 2020, t. 65/ 1, ss. 47-68.

A. Sadurska, Katedra Archeologii Śródziemnomorskiej UW w latach 1945-1972, *Roczniki Uniwersytetu Warszawskiego*, 1973, t. 13, ss. 81-96.

Z. Sztetyło, Północne wybrzeża Morza Czarnego w badaniach polskich, *Studia Archeologiczne*, 1981, t. 1, ss. 241-248.

J. Wrońska, *Archeolodzy warszawscy na początku XX wieku*, Wrocław, 1986.

M. Zalewski, O kolekcjach tworzących zbiory Państwowego Muzeum Archeologicznego w Warszawie, *Mazowsze Studia Regionalne*, 2010, t. 5, ss. 107-118.





Budynek Szkoły Głównej.

**Spis ilustracji**



## Spis ilustracji

### Użyte skróty:

CAŚ UW – Centrum Archeologii Śródziemnomorskiej Uniwersytetu Warszawskiego.

DA ZKW – Dział Archeologii Zamek Królewski w Warszawie – Muzeum.

IAiE PAN – Instytut Archeologii i Etnologii Polskiej Akademii Nauk.

MNW – Muzeum Narodowe w Warszawie.

MUW – Muzeum Uniwersytetu Warszawskiego.

NAC – Narodowe Archiwum Cyfrowe.

OBA UW – Ośrodek Badań nad Antykiem Południowo-Wschodniej Europy Uniwersytetu Warszawskiego.

PMA – Państwowe Muzeum Archeologiczne w Warszawie.

WA UW – Wydział Archeologii Uniwersytetu Warszawskiego.

### S. 10

G. B. Borra (rys. i ryt.), Widok ruin Palmyry (drzeworyt).

R. Wood, P. Fourdrinier; J. Miller, et al., The ruins of Palmyra, otherwise Tedmor, in the desart, London, 1753, pl. XLIII.

Scena Amfiteatru w Łazienkach Królewskich. Fot. M. Wagner.

### S. 11

J. Holewiński (ryt.), St. Witkiewicz (rys.), Stanisław August Poniatowski (drzeworyt).

Kłosa, 1888, nr 1211, s. 169.

### S. 12

K. Mrówczyński (ryt.), K. Waroczewski (rys.), Wnętrze gabineciku z starożytnościami greckimi i etruskimi (drzeworyt).

H. Skimborowicz, W. Gerson, Wilanów. Album. Zbiór widoków i pamiątek oraz Kopje z obrazów Galeryji Wilanowskiej wykonane

w drzewie w drzeworytni warszawskiej z dodaniem opisów, Wilanów dawny i teraźniejszy, Warszawa 1877, s. 133.

### S. 13

L. Howart (ryt.), Stanisław Kostka Potocki (litografia na podstawie obrazu J. Grassi). Gabinet Rycin Biblioteki Uniwersyteckiej w Warszawie.

### S. 16

K. Krzyżanowski (ryt.), F. Tegazzo (rys.), Sala Kolumnowa Wydziału Nauk i Sztuk Pięknych UW (drzeworyt).

Tygodnik Ilustrowany, 1866, nr 338, s. 124.

### S. 17

A. Regulski (ryt.), J. Buchbinder (rys.), Józef Przyborowski (drzeworyt na podstawie fotografii W. Krajewskiego). Tygodnik Ilustrowany, 1882, nr 325, s. 161.

### S. 18

Plakat reklamowy Wystawy starożytności i przedmiotów sztuki w Warszawie w 1856 r.

K. Beyer, Album de l'exposition des objets d'art et d'antiquité, Varsovie, 1856, tab. I.

### S. 19

B. Puc (ryt.), Nowe muzeum przy Bibliotece Głównej w Warszawie (drzeworyt).

Kłosa, 1869, nr 233, s. 364.

### S. 20

Strona tytułowa Albumu dzieł sztuki stosowanej do przemysłu z wystawy urządzonej przez Muzeum Przemysłu i Rolnictwa w Warszawie w 1881 roku.



## Spis ilustracji

### Użyte skróty:

CAŚ UW – Centrum Archeologii Śródziemnomorskiej Uniwersytetu Warszawskiego.

DA ZKW – Dział Archeologii Zamek Królewski w Warszawie – Muzeum.

IAiE PAN – Instytut Archeologii i Etnologii Polskiej Akademii Nauk.

MNW – Muzeum Narodowe w Warszawie.

MUW – Muzeum Uniwersytetu Warszawskiego.

NAC – Narodowe Archiwum Cyfrowe.

OBA UW – Ośrodek Badań nad Antykiem Południowo-Wschodniej Europy Uniwersytetu Warszawskiego.

PMA – Państwowe Muzeum Archeologiczne w Warszawie.

WA UW – Wydział Archeologii Uniwersytetu Warszawskiego.

### S. 10

G. B. Borra (rys. i ryt.), Widok ruin Palmyry (drzeworyt).

R. Wood, P. Fourdrinier; J. Miller, et al., The ruins of Palmyra, otherwise Tedmor, in the desert, London, 1753, pl. XLIII.

Scena Amfiteatru w Łazienkach Królewskich. Fot. M. Wagner.

### S. 11

J. Holewiński (ryt.), St. Witkiewicz (rys.), Stanisław August Poniatowski (drzeworyt).

Kłosa, 1888, nr 1211, s. 169.

### S. 12

K. Mrówczyński (ryt.), K. Waroczewski (rys.), Wnętrze gabineciku z starożytnościami greckimi i etruskimi (drzeworyt).

H. Skimborowicz, W. Gerson, Wilanów. Album. Zbiór widoków i pamiątek oraz Kopje z obrazów Galeryji Wilanowskiej wykonane

w drzewie w drzeworytni warszawskiej z dodaniem opisów, Wilanów dawny i teraźniejszy, Warszawa 1877, s. 133.

### S. 13

L. Howart (ryt.), Stanisław Kostka Potocki (litografia na podstawie obrazu J. Grassi). Gabinet Rycin Biblioteki Uniwersyteckiej w Warszawie.

### S. 16

K. Krzyżanowski (ryt.), F. Tegazzo (rys.), Sala Kolumnowa Wydziału Nauk i Sztuk Pięknych UW (drzeworyt).

Tygodnik Ilustrowany, 1866, nr 338, s. 124.

### S. 17

A. Regulski (ryt.), J. Buchbinder (rys.), Józef Przyborowski (drzeworyt na podstawie fotografii W. Krajewskiego). Tygodnik Ilustrowany, 1882, nr 325, s. 161.

### S. 18

Plakat reklamowy Wystawy starożytności i przedmiotów sztuki w Warszawie w 1856 r.

K. Beyer, Album de l'exposition des objets d'art et d'antiquité, Varsovie, 1856, tab. I.

### S. 19

B. Puc (ryt.), Nowe muzeum przy Bibliotece Głównej w Warszawie (drzeworyt).

Kłosa, 1869, nr 233, s. 364.

### S. 20

Strona tytułowa Albumu dzieł sztuki stosowanej do przemysłu z wystawy urządzonej przez Muzeum Przemysłu i Rolnictwa w Warszawie w 1881 roku.

**S. 20 cd**

[W. Krajewski], Album dzieł sztuki stosowanej do przemysłu z wystawy urządzonej przez Muzeum Przemysłu i Rolnictwa w Warszawie w 1881 roku, Warszawa 1883.

Strona tytułowa pierwszego tomu Wiadomości Archeologicznych.

[J. hr. Zawisza], Wiadomości Archeologiczne: spostrzeżenia lat ostatnich w dziedzinie starożytności krajowych: czasy przedhistoryczne, t. I, Warszawa 1873.

**S. 22**

M. du Laurens, Portret Erazma Majewskiego

**S. 23**

Dziesięcioro przykazań archeologiczno-przedhistorycznych Erazma Majewskiego.

E. Majewski. Dziesięcioro przykazań archeologiczno-przedhistorycznych, Światowit, 1907, t. VIII, s. 105-106.

**S. 24**

Erazm Majewski w Muzeum Archeologicznym w budynku Towarzystwa Zachęty Sztuk Pięknych. PMA.

**S. 25**

Erazm Majewski w swoim gabinecie. PMA.

**S. 26**

Włodzimierz Antoniewicz, lata 70. XX w. WA UW.

**S. 27**

Józef Kostrzewski. NAC.

**S. 28**

Gmach Muzeum Narodowego w Warszawie 1938 r. MNW. Fot. Cz. Olszewski.

**S. 32**

Prace na stanowisku w Tell Edfu w 1937 r. Kazimierz Michałowski, Jean Sainte Fare Garnot i Jerzy Manteuffel. MNW.

**S. 33**

Wykopaliska w Edfu. MNW.

**S. 34**

Profesor Kazimierz Michałowski podczas oględzin sarkofagu z płaczkami w Muzeum Narodowym w Warszawie w 1937 r. NAC.

**S. 36**

Zniszczone budynki i brama Uniwersytetu Warszawskiego przy Krakowskim Przedmieściu. MUW.

**S. 38**

Plakat wystawy Warszawa oskarża w Muzeum Narodowym w Warszawie w 1945 r.

**S. 39**

Badania archeologiczne w Wiślicy, WA UW.

**S. 40**

Odgruzowywanie terenu Uniwersytetu Warszawskiego. MUW.

**S. 42**

Wykopaliska w Myrmekionie w 1956 r. K. Michałowski w wykopie przy odkrytej tłoczni wina. MNW.

**S. 43**

Kazimierz Majewski. WA UW.

**S. 44**

Maria Ludwika Bernhard w Myrmekionie. CAŚ UW.

Wykopaliska w Tell Atrib w 1979 r. W wykopie stoi Barbara Ruszczyk. CAŚ UW.

**S. 45**

Budynek Stacji Badawczej Centrum Archeologii Śródziemnomorskiej UW w Kairze. Fot. A. Wodzińska.

Kazimierz Michałowski przy malowidle ze św. Anną z Faras w Muzeum Narodowym w Warszawie. Fot. H. Weinberg (commons.wikimedia.org).

**S. 46**

Kazimierz Michałowski przed posągiem faraona Totmesa III w Deir el-Bahari w 1967 r. CAŚ UW. Fot. J. Lipińska.  
Odstonięte budynki audytoriów i teatru na Kom el- Dikka w Aleksandrii. CAŚ UW. Fot. G. Majcherek.

**S. 47**

Wykopaliska w Palmyrze w 1959 r. CAŚ UW. Fot. H. Romanowski.  
Mozaika z przedstawieniem Tezeusza walczącego z Minotaurem w labiryncie odstonięta w Nea Pafos w 1972 r. CAŚ UW.

**S. 48**

Nawa południowa kościoła południowo-zachodniego odstoniętego w Hippos-Susicie. Fot. M. Burdajewicz.

**S. 49**

Rzymski obóz legionowy w Novae, widok z lotu ptaka. Fot. M. Pisz.  
Ludwika Press. WA UW. Fot. M. Dąbski.

**S. 50**

Risan. Badania wykopaliskowe twierdzy Gradina w 2017 r. OBA UW.  
Fot. M. Pisz.

**S. 52**

Wykopaliska w Wiślicy w 1952 r. Włodzimierz Antoniewicz pokazuje wykopy. WA UW.

**S. 53**

Zofia Wartałowska podczas wykonywania dokumentacji na wykopie w Wiślicy. WA UW.  
Prof. Waldemar Chmielewski w swoim gabinecie. WA UW.  
Fot. M. Dąbski.

**S. 54**

Andrzej Wierciński w swoim gabinecie. WA UW. Fot. M. Dąbski.  
Jerzy Okulicz-Kozaryn. WA UW. Fot. M. Dąbski.

**S. 55**

Wykopaliska w Ptolemais. W wykopie stoi Tomasz Mikocki.  
Fot. M. Bogacki.

**S. 56**

Gmach Szkoły Głównej Warszawskiej, obecnie siedziba Wydziału Archeologii UW. Fot. M. Wagner

**S. 57**

Gmach Arsenatu Warszawskiego będący siedzibą Państwowego Muzeum Archeologicznego od 1957 r. PMA.  
Zdzisław Rajewski. PMA.

**S. 58**

Badania na skarpie zamkowej w 1985 r. Aleksandra Świechowska i Krystyna Przybysz (w środku), Jerzy Garus (z prawej). DA ZKW.  
Budynek Instytutu Historii Kultury Materialnej PAN w latach 60. XX w. IAiE PAN.

**S. 59**

Pozłacana zapinka tarczowata z Weklic z podwójnym portretem cesarza Marka Aureliusza i Lucjusza Werusa. IAiE.  
Fot. M. Natuniewicz-Sekuła.

**S. 60**

Grodzisko w Chodliku (VIII-X w.) z lotu ptaka. Misja Archeologiczna Chodlik IAiE PAN.

**S. 56**

Budynek Szkoły Głównej Warszawskiej. K. Pillati, (drzeworyt).